

## 見積参考資料

工事名 R6吉土 岩谷川 吉・山川村雲 河川工事（2）（担い手確保型）

### ◇経費情報◇

工種区分	河川工事
単価地区	徳島東部1
施工地域・工事場所	補正無し（地方部 施工場所が一般交通等の影響を受けない場合）
前金支出割合	補正を行わない
契約保証	金銭的保証
現場環境改善費	計上しない

### 注意

「見積参考資料」は入札参加者の迅速で適正な工事費の見積りのための一資料であり、請負契約を拘束するものではない。

本工事は、「担い手確保モデル工事（発注者指定型）」であり、4週8休の経費補正（担い手確保モデル工事実施要領参照）を計上している。

# 設計内訳書 (本01)

工事名	R 6 吉土 岩谷川 吉・山川村雲 河川工事 (2) (担い手確保型)				事業区分 工事区分	河川改修 築堤・護岸	
工事区分・工種・種別・細別	規格	単位	数量	単価	金額	数量・金額増減	摘要
築堤・護岸		式	1				
河川土工		式	1				
掘削工		式	1				
掘削	土質:土砂,施工方法:オープンカット,押土:無し,障害:無し,施工数量:5,000m3未満	m3	370				単 1号
盛土工		式	1				
路体(築堤)盛土	施工幅員:4.0m以上	m3	40				単 2号
路体(築堤)盛土	施工幅員:2.5m以上4.0m未満	m3	30				単 3号
残土処理工		式	1				
土砂等運搬	土質:土砂(岩塊・玉石混り土含む)	m3	380				単 4号
残土等処分		m3	380				単 5号
法覆護岸工		式	1				
作業土工		式	1				
床掘り	土質:土砂	m3	10				単 6号

# 設計内訳書 (本01)

工事名	R 6 吉土 岩谷川 吉・山川村雲 河川工事 (2) (担い手確保型)				事業区分 工事区分	河川改修 築堤・護岸	
工事区分・工種・種別・細別	規格	単位	数量	単価	金額	数量・金額増減	摘要
埋戻し	土質:土砂	m3	10				単 7号
基面整正		m2	10				単 8号
コンクリートブロック工(コンクリートブロック積)		式	1				
現場打基礎コンクリート	コンクリート規格:18-8-25(高炉), 底幅:43cm, 高さ:25cm	m	8				単 9号
現場打小口止コンクリート	コンクリート規格:18-8-40(高炉)	m3	5				単 10号
コンクリート(間知)ブロック積	ブロック規格:t=350	m2	46				単 11号
胴込・裏込材(砕石)	砕石規格:再生砕石 RC-40	m3	26				単 12号
目地板	目地板の種類:瀝青質目地板t=10	m2	2				単 13号
現場打天端コンクリート (3号)	コンクリート規格:18-8-25(高炉)	m3	0.3				単 14号
コンクリートブロック工(平ブロック張)		式	1				
平ブロック張	ブロック規格:控120mm	m2	7				単 15号
目地板	目地板の種類:瀝青質目地板t=10	m2	0.2				単 16号
現場打天端コンクリート (4号)	コンクリート規格:18-8-25(高炉)	m3	0.1				単 17号

# 設計内訳書 (本01)

工事名	R 6 吉土 岩谷川 吉・山川村雲 河川工事 (2) (担い手確保型)				事業区分 工事区分	河川改修 築堤・護岸	
工事区分・工種・種別・細別	規格	単位	数量	単価	金額	数量・金額増減	摘要
擁壁護岸工		式	1				
作業土工		式	1				
床掘り	土質:土砂	m3	70				単 18号
埋戻し	土質:土砂	m3	10				単 19号
基面整正		m2	10				単 20号
置換土工		式	1				
置換土	置換材料:良質土, 置換数量:	m3	30				単 21号
場所打擁壁工(構造物単位)		式	1				
重力式擁壁	擁壁平均高さ:2m以上5m以下, 本体コンクリート規格:18-8-40(高炉)	m3	25				単 22号
付帯道路工		式	1				
作業土工		式	1				
床掘り	土質:土砂	m3	70				単 23号
埋戻し	土質:土砂	m3	30				単 24号

# 設計内訳書 (本01)

工事名	R 6 吉土 岩谷川 吉・山川村雲 河川工事 (2) (担い手確保型)				事業区分 工事区分	河川改修 築堤・護岸	
工事区分・工種・種別・細別	規格	単位	数量	単価	金額	数量・金額増減	摘要
基面整正		m2	30				単 25号
側溝工		式	1				
現場打水路	内幅:300, 内高:300, コンクリート規格:18-8-25(高炉)	m	4				単 26号
ヒューム管(B形管)	管規格:外圧管1種	m	7				単 27号
巻きコンクリート	コンクリート規格:18-8-25(高炉), 養生費:有り, コンクリート 夜間割増:無し	m3	10				単 28号
均しコンクリート	コンクリート規格:18-8-25(高炉), 敷厚:20cm	m2	12				単 29号
吐出工		式	1				
基礎材	基礎材規格:再生クラッシュラン40~0, 敷厚:0.2m	m2	3				単 30号
コンクリート	コンクリート規格:18-8-40(高炉), 養生費:有り, コンクリート 夜間割増:無し	m3	3				単 31号
型枠	型枠の種類:一般型枠	m2	13				単 32号
仮設工		式	1				
交通管理工		式	1				
交通誘導警備員	A	人日	30				単 33号

# 設計内訳書 (本01)

工事名	R 6 吉土 岩谷川 吉・山川村雲 河川工事 (2) (担い手確保型)	事業区分 工事区分	河川改修 築堤・護岸				
工事区分・工種・種別・細別	規格	単位	数量	単価	金額	数量・金額増減	摘要
直接工事費		式	1				
共通仮設		式	1				
共通仮設費		式	1				
技術管理費		式	1				
土質等試験費		式	1				内 1号
共通仮設費 (率計上)		式	1				
純工事費		式	1				
現場管理費		式	1				
工事原価		式	1				
一般管理費等		式	1				
工事価格		式	1				
消費税額及び地方消費税額		式	1				
工事費計		式	1				

# 設計内訳書 (附01)

工事名	R 6 吉土 岩谷川 吉・山川村雲 河川工事 (2) (担い手確保型)				事業区分 工事区分	道路新設・改築 道路改良	
工事区分・工種・種別・細別	規格	単位	数量	単価	金額	数量・金額増減	摘要
道路改良		式	1				
道路土工		式	1				
掘削工		式	1				
掘削	土質:土砂,施工方法:オープンカット,押土:無し,障害:無し,施工数量:5,000m3未満	m3	70				単 34号
路体盛土工		式	1				
路体(築堤)盛土	施工幅員:2.5m以上4.0m未満	m3	40				単 35号
路体(築堤)盛土	施工幅員:2.5m未満	m3	10				単 36号
土材料		m3	50				単 37号
路床盛土工		式	1				
路床盛土	施工幅員:2.5m以上4.0m未満	m3	70				単 38号
土材料		m3	70				単 39号
残土処理工		式	1				
土砂等運搬	土質:土砂(岩塊・玉石混り土含む)	m3	270				単 40号

# 設計内訳書 (附01)

工事名	R 6 吉土 岩谷川 吉・山川村雲 河川工事 (2) (担い手確保型)				事業区分 工事区分	道路新設・改築 道路改良	
工事区分・工種・種別・細別	規格	単位	数量	単価	金額	数量・金額増減	摘要
残土等処分		m3	270				単 41号
地盤改良工		式	1				
置換工		式	1				
置換	置換材料:良質土,施工数量:	m3	200				単 42号
擁壁工		式	1				
作業土工		式	1				
床掘り	土質:土砂	m3	260				単 43号
埋戻し	土質:土砂	m3	50				単 44号
基面整正		m2	2				単 45号
場所打擁壁工(構造物単位)		式	1				
小型擁壁	擁壁平均高さ:0.6m以上0.8m未満,本体コンクリート規格:18-8-40(高炉)	m3	3				単 46号
小型擁壁	擁壁平均高さ:0.8m以上1.0m以下,本体コンクリート規格:18-8-40(高炉)	m3	3				単 47号
重力式擁壁	擁壁平均高さ:1mを超え2m未満,本体コンクリート規格:18-8-40(高炉)	m3	22				単 48号



# 設計内訳書 (附01)

工事名	R 6 吉土 岩谷川 吉・山川村雲 河川工事 (2) (担い手確保型)				事業区分 工事区分	道路新設・改築 道路改良	
工事区分・工種・種別・細別	規格	単位	数量	単価	金額	数量・金額増減	摘要
重力式擁壁	擁壁平均高さ:2m以上5m以下, 本体コンクリート規格:18-8-40 (高炉)	m <sup>3</sup>	31				単 49号
境界壁	コンクリート規格:18-8-25 (高炉), 養生費:一般養生	m	8				単 50号
排水構造物工		式	1				
集水樹・マンホール工		式	1				
現場打ち集水樹	集水樹・街渠樹種類:現場打材, コンクリート規格:18-8-25 (高炉), 法面作業補正:無し	箇所	1				単 51号
足掛金具	W=300	個	5				単 52号
構造物撤去工		式	1				
構造物取壊し工		式	1				
コンクリート取壊し運搬処理	構造物区分:無筋構造物	m <sup>3</sup>	6				単 53号
舗装		式	1				
踏掛版工		式	1				
踏掛版工		式	1				
踏掛版	コンクリート規格:24-12-25 (20) (高炉), 鉄筋材料規格・径:SD345 D13~25	m <sup>3</sup>	6				単 54号

# 設計内訳書 (附01)

工事名	R 6 吉土 岩谷川 吉・山川村雲 河川工事 (2) (担い手確保型)				事業区分 工事区分	道路新設・改築 舗装	
工事区分・工種・種別・細別	規格	単位	数量	単価	金額	数量・金額増減	摘要
直接工事費		式	1				
共通仮設		式	1				
共通仮設費 (率計上)		式	1				
純工事費		式	1				
現場管理費		式	1				
工事原価		式	1				
一般管理費等		式	1				
工事価格		式	1				
消費税額及び地方消費税額		式	1				
工事費計		式	1				

# 一式当り内訳書

単価使用年月	2024.06
歩掛適用年月	2024.06
労務調整係数	1.000-00000 0.0 0

内 1号	土質等試験費							
名称・規格	条件	単位	数量	単価	金額	数量・金額増減	摘要	
土質等試験費(一式入力)		式	1				単 59号	
合計								

# 1次単価表

単価使用年月	2024.06
歩掛適用年月	2024.06
労務調整係数	1.000-00000 0.0 0

単 1号	掘削	土質:土砂,施工方法:オープンカット,押土:無し,障害:無し,施工数量:5,000m3未満	単位	m3	単位数量	1	単価	
名称・規格		条件	単位	数量	単価	金額	摘要	
掘削		土砂,オープンカット,無し,無し,5,000m3未満	m3	1				
合計								
単価							円/m3	

# 1次単価表

単価使用年月	2024.06
歩掛適用年月	2024.06
労務調整係数	1.000-00000 0.0 0

単 2号	路体(築堤)盛土	施工幅員:4.0m以上	単位	m3	単位数量	1	単価	
名称・規格		条件	単位	数量	単価	金額	摘要	
路体(築堤)盛土		4.0m以上,10,000m3未満,無し	m3	1				
合計								
単価							円/m3	

# 1 次単価表

単価使用年月	2024.06
歩掛適用年月	2024.06
労務調整係数	1.000-00000 0.0 0

単 3号	路体(築堤)盛土	施工幅員:2.5m以上4.0m未満	単位	m3	単位数量	1	単価	
名称・規格		条件	単位	数量	単価	金額	摘要	
路体(築堤)盛土		2.5m以上4.0m未満	m3	1				
合計								
単価							円/m3	

# 1 次単価表

単価使用年月	2024.06
歩掛適用年月	2024.06
労務調整係数	1.000-00000 0.0 0

単 4号	土砂等運搬	土質:土砂(岩塊・玉石混り土含む)	単位	m3	単位数量	1	単価	
名称・規格		条件	単位	数量	単価	金額	摘要	
土砂等運搬		標準,ハック材山積0.8m3(平積0.6m3),土砂(岩塊・玉石混り土含む),無し,49.5km以下	m3	1				
合計								
単価							円/m3	

# 1 次単価表

単価使用年月	2024.06
歩掛適用年月	2024.06
労務調整係数	1.000-00000 0.0 0

単 5号	残土等処分	単位	m3	単位数量	1	単価	
名称・規格		条件	単位	数量	単価	金額	摘要
	残土等処分		m3	1			
	合計						
	単価						円/m3

# 1 次単価表

単価使用年月	2024.06
歩掛適用年月	2024.06
労務調整係数	1.000-00000 0.0 0

単 6号	床掘り	土質:土砂	単位	m3	単位数量	1	単価	
名称・規格		条件	単位	数量	単価	金額	摘要	
	床掘り	土砂, 標準, 無し, 無し	m3	1				
	合計							
	単価						円/m3	

# 1次単価表

単価使用年月	2024.06
歩掛適用年月	2024.06
労務調整係数	1.000-00000 0.0 0

単 7号	埋戻し	土質:土砂	単位	m3	単位数量	1	単価	
名称・規格		条件	単位	数量	単価	金額	摘要	
積込(ル-ス)		土砂,土量50,000m3未満	m3	1				
合計								
単価							円/m3	

# 1次単価表

単価使用年月	2024.06
歩掛適用年月	2024.06
労務調整係数	1.000-00000 0.0 0

単 8号	基面整正		単位	m2	単位数量	1	単価	
名称・規格		条件	単位	数量	単価	金額	摘要	
基面整正			m2	1				
合計								
単価							円/m2	

# 1次単価表

単価使用年月	2024.06
歩掛適用年月	2024.06
労務調整係数	1.000-00000 0.0 0

単 9号	現場打基礎コンクリート	コンクリート規格:18-8-25(高炉),底幅:43cm,高さ:25cm	単位	m	単位数量	1	単価	
名称・規格		条件	単位	数量	単価	金額	摘要	
現場打基礎コンクリート		18-8-25(高炉),有り,一般養生・特殊養生(練炭)	m3	0.083				
合計								
単価							円/m	

# 1次単価表

単価使用年月	2024.06
歩掛適用年月	2024.06
労務調整係数	1.000-00000 0.0 0

単 10号	現場打小口止コンクリート	コンクリート規格:18-8-40(高炉)	単位	m3	単位数量	1	単価	
名称・規格		条件	単位	数量	単価	金額	摘要	
現場打小口止コンクリート		18-8-40(高炉),一般養生	m3	1				
合計								
単価							円/m3	



# 1 次単価表

単価使用年月	2024.06
歩掛適用年月	2024.06
労務調整係数	1.000-00000 0.0 0

単 11号	コンクリート(間知)ブロック積	ブロック規格:t=350	単位	m2	単位数量	46	単価	
名称・規格		条件	単位	数量	単価	金額	摘要	
コンクリートブロック積工		JIS粗面 150kg/個未満,無し,無し,練積,無(胴込のみ),0.2m3/m2,18-8-25(20)(高炉)	m2	37			単 55号	
コンクリートブロック積工		JIS滑面 150kg/個未満,無し,無し,練積,無(胴込のみ),0.2m3/m2,18-8-25(20)(高炉)	m2	9			単 56号	
合計								
単価							円/m2	

# 1 次単価表

単価使用年月	2024.06
歩掛適用年月	2024.06
労務調整係数	1.000-00000 0.0 0

単 12号	胴込・裏込材(砕石)	砕石規格:再生砕石 RC-40	単位	m3	単位数量	1	単価	
名称・規格		条件	単位	数量	単価	金額	摘要	
胴込・裏込材(砕石)		間知・平・連節・緑化ブロック,再生砕石 RC-40	m3	1				
合計								
単価							円/m3	

# 1次単価表

単価使用年月	2024.06
歩掛適用年月	2024.06
労務調整係数	1.000-00000 0.0 0

単 13号	目地板	目地板の種類:瀝青質目地板t=10	単位	m2	単位数量	1	単価	
名称・規格		条件	単位	数量	単価	金額	摘要	
目地板		30m2未満,瀝青質目地板t=10	m2	1				
合計								
単価							円/m2	

# 1次単価表

単価使用年月	2024.06
歩掛適用年月	2024.06
労務調整係数	1.000-00000 0.0 0

単 14号	現場打天端コンクリート (3号)	コンクリート規格:18-8-25(高炉)	単位	m3	単位数量	1	単価	
名称・規格		条件	単位	数量	単価	金額	摘要	
現場打天端コンクリート		18-8-25(高炉),一般養生	m3	1				
合計								
単価							円/m3	

# 1次単価表

単価使用年月	2024.06
歩掛適用年月	2024.06
労務調整係数	1.000-00000 0.0 0

単 15号	平ブロック張	ブロック規格:控120mm	単位	m2	単位数量	1	単価	
名称・規格		条件	単位	数量	単価	金額	摘要	
平ブロック張		150kg/個未満, 平ブロック控120mm, 再生砕石 RC-40, 1.0m3以下, 不要, 無し, 無し	m2	1				
合計								
単価							円/m2	

# 1次単価表

単価使用年月	2024.06
歩掛適用年月	2024.06
労務調整係数	1.000-00000 0.0 0

単 16号	目地板	目地板の種類:瀝青質目地板t=10	単位	m2	単位数量	1	単価	
名称・規格		条件	単位	数量	単価	金額	摘要	
目地板		30m2未満, 瀝青質目地板t=10	m2	1				
合計								
単価							円/m2	

# 1次単価表

単価使用年月	2024.06
歩掛適用年月	2024.06
労務調整係数	1.000-00000 0.0 0

単 17号	現場打天端コンクリート (4号)	コンクリート規格:18-8-25(高炉)	単位	m3	単位数量	1	単価	
名称・規格		条件	単位	数量	単価	金額	摘要	
現場打天端コンクリート		18-8-25(高炉), 一般養生	m3	1				
合計								
単価							円/m3	

# 1次単価表

単価使用年月	2024.06
歩掛適用年月	2024.06
労務調整係数	1.000-00000 0.0 0

単 18号	床掘り	土質:土砂	単位	m3	単位数量	1	単価	
名称・規格		条件	単位	数量	単価	金額	摘要	
床掘り		土砂, 標準, 無し, 無し	m3	1				
合計								
単価							円/m3	

# 1次単価表

単価使用年月	2024.06
歩掛適用年月	2024.06
労務調整係数	1.000-00000 0.0 0

単 19号	埋戻し	土質:土砂	単位	m3	単位数量	1	単価	
名称・規格		条件	単位	数量	単価	金額	摘要	
埋戻し		最大埋戻幅1m以上4m未満	m3	1				
合計								
単価							円/m3	

# 1次単価表

単価使用年月	2024.06
歩掛適用年月	2024.06
労務調整係数	1.000-00000 0.0 0

単 20号	基面整正		単位	m2	単位数量	1	単価	
名称・規格		条件	単位	数量	単価	金額	摘要	
基面整正			m2	1				
合計								
単価							円/m2	

# 1次単価表

単価使用年月	2024.06
歩掛適用年月	2024.06
労務調整係数	1.000-00000 0.0 0

単 21号	置換土	置換材料:良質土, 置換数量:	単位	m3	単位数量	30	単価	
名称・規格		条件	単位	数量	単価	金額	摘要	
	土材料		m3	34				
	路体(築堤)盛土	4.0m以上, 10,000m3未満, 無し	m3	10				
	路体(築堤)盛土	2.5m以上4.0m未満	m3	20				
	路体(築堤)盛土	2.5m未満	m3	4				
	合計							
	単価							円/m3

# 1次単価表

単価使用年月	2024.06
歩掛適用年月	2024.06
労務調整係数	1.000-00000 0.0 0

単 22号	重力式擁壁	擁壁平均高さ:2m以上5m以下,本体コンクリート規格:18-8-40(高炉)	単位	m3	単位数量	1	単価	
名称・規格		条件	単位	数量	単価	金額	摘要	
重力式擁壁		2m以上5m以下, 18-8-40(高炉), 有り, 無し, 一般養生, 延長無し	m3	1				
合計								
単価							円/m3	

# 1次単価表

単価使用年月	2024.06
歩掛適用年月	2024.06
労務調整係数	1.000-00000 0.0 0

単 23号	床掘り	土質:土砂	単位	m3	単位数量	1	単価	
名称・規格		条件	単位	数量	単価	金額	摘要	
床掘り		土砂, 標準, 無し, 無し	m3	1				
合計								
単価							円/m3	

# 1次単価表

単価使用年月	2024.06
歩掛適用年月	2024.06
労務調整係数	1.000-00000 0.0 0

単 24号	埋戻し	土質:土砂	単位	m3	単位数量	1	単価	
名称・規格		条件	単位	数量	単価	金額	摘要	
埋戻し		最大埋戻幅1m以上4m未満	m3	1				
合計								
単価							円/m3	

# 1次単価表

単価使用年月	2024.06
歩掛適用年月	2024.06
労務調整係数	1.000-00000 0.0 0

単 25号	基面整正		単位	m2	単位数量	1	単価	
名称・規格		条件	単位	数量	単価	金額	摘要	
基面整正			m2	1				
合計								
単価							円/m2	



# 1次単価表

単価使用年月	2024.06
歩掛適用年月	2024.06
労務調整係数	1.000-00000 0.0 0

単 26号	現場打水路	内幅:300,内高:300,コンクリート規格:18-8-25(高炉)	単位	m	単位数量	4	単価	
名称・規格		条件	単位	数量	単価	金額	摘要	
コンクリート		小型構造物,人力打設,18-8-25(高炉),一般養生,無し,全ての費用	m3	1				
型枠		一般型枠,小型構造物	m2	9				
基礎碎石		12.5cmを超え17.5cm以下,再生クラッシュ 40~0,全ての費用	m2	3				
目地板		30m2未満,瀝青繊維質目地板t=10	m2	0.3				
合計								
単価								円/m

# 1次単価表

単価使用年月	2024.06
歩掛適用年月	2024.06
労務調整係数	1.000-00000 0.0 0

単 27号	ヒューム管(B形管)	管規格:外圧管1種	単位	m	単位数量	1	単価	
名称・規格		条件	単位	数量	単価	金額	摘要	
	ヒューム管(B形管)	据付, 1000mm, 無し, 外圧管1種, 全ての費用	m	1				
	合計							
	単価						円/m	

# 1次単価表

単価使用年月	2024.06
歩掛適用年月	2024.06
労務調整係数	1.000-00000 0.0 0

単 28号	巻きコンクリート	コンクリート規格:18-8-25(高炉),養生費: 有り,コンクリート夜間割増:無し	単位	m3	単位数量	10	単価	
名称・規格		条件	単位	数量	単価	金額	摘要	
	コンクリート	無筋・鉄筋構造物,バックホウ(クレーン機能付)打設,18-8-25(高炉),一般養生,全ての費用	m3	10				
	鉄筋工[市場単価]	SD345 D13,一般構造物,10t未満,無,無,無,無,補正無(鉄筋割合10%未満含む),補正無(一般構造物)	t	0.57				単 57号
	型枠	一般型枠,鉄筋・無筋構造物	m2	22				
	合計							
	単価							円/m3

# 1次単価表

単価使用年月	2024.06
歩掛適用年月	2024.06
労務調整係数	1.000-00000 0.0 0

単 29号	均しコンクリート	コンクリート規格:18-8-25(高炉), 敷厚:20cm	単位	m2	単位数量	12	単価	
名称・規格		条件		単位	数量	単価	金額	摘要
コンクリート		小型構造物, バックホウ(クレーン機能付)打設, 18-8-25(高炉), 一般養生, 全ての費用		m3	2			
型枠		一般型枠, 均しコンクリート		m2	3			
合計								
単価								円/m2

# 1次単価表

単価使用年月	2024.06
歩掛適用年月	2024.06
労務調整係数	1.000-00000 0.0 0

単 30号	基礎材	基礎材規格:再生クワッチャラン40~0, 敷厚:0.2m	単位	m2	単位数量	1	単価	
名称・規格		条件		単位	数量	単価	金額	摘要
基礎砕石		17.5cmを超え20.0cm以下, 再生クワッチャラン 40~0, 全ての費用		m2	1			
合計								
単価								円/m2

# 1次単価表

単価使用年月	2024.06
歩掛適用年月	2024.06
労務調整係数	1.000-00000 0.0 0

単 31号	コンクリート	コンクリート規格:18-8-40(高炉),養生費: 有り,コンクリート夜間割増:無し	単位	m3	単位数量	1	単価	
名称・規格		条件	単位	数量	単価	金額	摘要	
コンクリート		無筋・鉄筋構造物,バックホウ(クレーン機能付)打設,18-8-40(高炉),一般養生,全ての費用	m3	1				
合計								
単価							円/m3	

# 1次単価表

単価使用年月	2024.06
歩掛適用年月	2024.06
労務調整係数	1.000-00000 0.0 0

単 32号	型枠	型枠の種類:一般型枠	単位	m2	単位数量	1	単価	
名称・規格		条件	単位	数量	単価	金額	摘要	
型枠		一般型枠,鉄筋・無筋構造物	m2	1				
合計								
単価							円/m2	

# 1次単価表

単価使用年月	2024.06
歩掛適用年月	2024.06
労務調整係数	1.000-00000 0.0 0

単 33号	交通誘導警備員	A	単位	人日	単位数量	1	単価	
名称・規格		条件	単位	数量	単価	金額	摘要	
	交通誘導警備員A		人日	1			単 58号	
	合計							
	単価						円/人日	

# 1次単価表

単価使用年月	2024.06
歩掛適用年月	2024.06
労務調整係数	1.000-00000 0.0 0

単 34号	掘削	土質:土砂,施工方法:オープンカット,押土:無し,障害:無し,施工数量:5,000m3未満	単位	m3	単位数量	1	単価	
名称・規格		条件	単位	数量	単価	金額	摘要	
	掘削	土砂,オープンカット,無し,無し,5,000m3未満	m3	1				
	合計							
	単価						円/m3	

# 1次単価表

単価使用年月	2024.06
歩掛適用年月	2024.06
労務調整係数	1.000-00000 0.0 0

単 35号	路体(築堤)盛土	施工幅員:2.5m以上4.0m未満	単位	m3	単位数量	1	単価	
名称・規格		条件	単位	数量	単価	金額	摘要	
路体(築堤)盛土		2.5m以上4.0m未満	m3	1				
合計								
単価							円/m3	

# 1次単価表

単価使用年月	2024.06
歩掛適用年月	2024.06
労務調整係数	1.000-00000 0.0 0

単 36号	路体(築堤)盛土	施工幅員:2.5m未満	単位	m3	単位数量	1	単価	
名称・規格		条件	単位	数量	単価	金額	摘要	
路体(築堤)盛土		2.5m未満	m3	1				
合計								
単価							円/m3	

# 1 次単価表

単価使用年月	2024.06
歩掛適用年月	2024.06
労務調整係数	1.000-00000 0.0 0

単 37号	土材料		単位	m3	単位数量	1	単価	
名称・規格		条件	単位	数量	単価	金額	摘要	
土材料			m3	1				
合計								
単価							円/m3	

# 1 次単価表

単価使用年月	2024.06
歩掛適用年月	2024.06
労務調整係数	1.000-00000 0.0 0

単 38号	路床盛土	施工幅員:2.5m以上4.0m未満	単位	m3	単位数量	1	単価	
名称・規格		条件	単位	数量	単価	金額	摘要	
路床盛土		2.5m以上4.0m未満	m3	1				
合計								
単価							円/m3	



# 1次単価表

単価使用年月	2024.06
歩掛適用年月	2024.06
労務調整係数	1.000-00000 0.0 0

単 39号	土材料		単位	m3	単位数量	1	単価	
名称・規格		条件	単位	数量	単価	金額	摘要	
土材料			m3	1				
合計								
単価							円/m3	

# 1次単価表

単価使用年月	2024.06
歩掛適用年月	2024.06
労務調整係数	1.000-00000 0.0 0

単 40号	土砂等運搬	土質:土砂(岩塊・玉石混り土含む)	単位	m3	単位数量	1	単価	
名称・規格		条件	単位	数量	単価	金額	摘要	
土砂等運搬		標準,ハック材山積0.8m3(平積0.6m3),土砂(岩塊・玉石混り土含む),無し,49.5km以下	m3	1				
合計								
単価							円/m3	

# 1次単価表

単価使用年月	2024.06
歩掛適用年月	2024.06
労務調整係数	1.000-00000 0.0 0

単 41号	残土等処分		単位	m3	単位数量	1	単価	
名称・規格		条件	単位	数量	単価	金額	摘要	
	残土等処分		m3	1				
	合計							
	単価						円/m3	

# 1次単価表

単価使用年月	2024.06
歩掛適用年月	2024.06
労務調整係数	1.000-00000 0.0 0

単 42号	置換	置換材料:良質土, 施工数量:	単位	m3	単位数量	200	単価	
名称・規格		条件	単位	数量	単価	金額	摘要	
	土材料		m3	201				
	路体(築堤)盛土	4.0m以上, 10,000m3未満, 無し	m3	1				
	路体(築堤)盛土	2.5m以上4.0m未満	m3	150				
	路体(築堤)盛土	2.5m未満	m3	50				
	合計							
	単価							円/m3

# 1次単価表

単価使用年月	2024.06
歩掛適用年月	2024.06
労務調整係数	1.000-00000 0.0 0

単 43号	床掘り	土質:土砂	単位	m3	単位数量	1	単価	
名称・規格		条件	単位	数量	単価	金額	摘要	
床掘り		土砂,標準,無し,無し	m3	1				
合計								
単価							円/m3	

# 1次単価表

単価使用年月	2024.06
歩掛適用年月	2024.06
労務調整係数	1.000-00000 0.0 0

単 44号	埋戻し	土質:土砂	単位	m3	単位数量	1	単価	
名称・規格		条件	単位	数量	単価	金額	摘要	
埋戻し		最大埋戻幅1m未満	m3	1				
合計								
単価							円/m3	

# 1次単価表

単価使用年月	2024.06
歩掛適用年月	2024.06
労務調整係数	1.000-00000 0.0 0

単 45号	基面整正		単位	m2	単位数量	1	単価	
名称・規格		条件	単位	数量	単価	金額	摘要	
基面整正			m2	1				
合計								
単価							円/m2	

# 1次単価表

単価使用年月	2024.06
歩掛適用年月	2024.06
労務調整係数	1.000-00000 0.0 0

単 46号	小型擁壁	擁壁平均高さ:0.6m以上0.8m未満, 本体コンクリート規格:18-8-40(高炉)	単位	m3	単位数量	1	単価	
名称・規格		条件	単位	数量	単価	金額	摘要	
小型擁壁		0.6m以上0.8m未満, 18-8-40(高炉), 有り, 無し, 一般養生・特殊養生(練炭)	m3	1				
合計								
単価							円/m3	

# 1次単価表

単価使用年月	2024.06
歩掛適用年月	2024.06
労務調整係数	1.000-00000 0.0 0

単 47号	小型擁壁	擁壁平均高さ:0.8m以上1.0m以下, 本体コンクリート規格:18-8-40(高炉)	単位	m3	単位数量	1	単価	
名称・規格		条件	単位	数量	単価	金額	摘要	
小型擁壁		0.8m以上1.0m以下, 18-8-40(高炉), 有り, 無し, 一般養生・特殊養生(練炭)	m3	1				
合計								
単価							円/m3	

# 1次単価表

単価使用年月	2024.06
歩掛適用年月	2024.06
労務調整係数	1.000-00000 0.0 0

単 48号	重力式擁壁	擁壁平均高さ:1mを超え2m未満, 本体コンクリート規格:18-8-40(高炉)	単位	m3	単位数量	1	単価	
名称・規格		条件	単位	数量	単価	金額	摘要	
重力式擁壁		1mを超え2m未満, 18-8-40(高炉), 有り, 無し, 一般養生, 延長無し	m3	1				
合計								
単価							円/m3	

# 1次単価表

単価使用年月	2024.06
歩掛適用年月	2024.06
労務調整係数	1.000-00000 0.0 0

単 49号	名称・規格	条件	単位	数量	単価	金額	摘要
	重力式擁壁	擁壁平均高さ:2m以上5m以下,本体コンクリート規格:18-8-40(高炉)	単位	m3	単位数量	1	単価
	重力式擁壁	2m以上5m以下, 18-8-40(高炉), 有り, 無し, 一般養生, 延長無し	m3	1			
	合計						
	単価						円/m3

# 1次単価表

単価使用年月	2024.06
歩掛適用年月	2024.06
労務調整係数	1.000-00000 0.0 0

単 50号	境界壁	コンクリート規格:18-8-25(高炉),養生費: 一般養生	単位	m	単位数量	8	単価	
名称・規格		条件	単位	数量	単価	金額	摘要	
	コンクリート	小型構造物,人力打設,18-8-25(高炉), 一般養生,無し,全ての費用	m3	0.5				
	型枠	一般型枠,小型構造物	m2	6				
	基礎碎石	12.5cmを超え17.5cm以下,再生クラッシュ ラン 40~0,全ての費用	m2	2				
	合計							
	単価						円/m	



# 1次単価表

単価使用年月	2024.06
歩掛適用年月	2024.06
労務調整係数	1.000-00000 0.0 0

単 51号	現場打ち集水桝	集水桝・街渠桝種類:現場打材,コンクリート規格:18-8-25(高炉),法面作業補正:無し	単位	箇所	単位数量	1	単価	
名称・規格		条件	単位	数量	単価	金額	摘要	
現場打ち集水桝・街渠桝(本体)		18-8-25(高炉),2.48m3を超え2.62m3以下,人力打設,一般養生・特殊養生(練炭)	箇所	1				
合計								
単価							円/箇所	

# 1次単価表

単価使用年月	2024.06
歩掛適用年月	2024.06
労務調整係数	1.000-00000 0.0 0

単 52号	足掛金具	W=300	単位	個	単位数量	1	単価	
名称・規格		条件	単位	数量	単価	金額	摘要	
足掛金具 W=300			個	1				
合計								
単価							円/個	

# 1次単価表

単価使用年月	2024.06
歩掛適用年月	2024.06
労務調整係数	1.000-00000 0.0 0

単 53号	名称・規格	条件	単位	数量	単価	金額	摘要
コンクリート取壊し運搬処理	構造物区分:無筋構造物		m3	1			単 60号
	名称・規格	条件	単位	数量	単価	金額	摘要
	構造物とりこわし・運搬・処分 (複合)	無筋構造物,無し,無し,不要,無し,8 .0以下	m3	1			単 60号
	合計						
	単価						円/m3

# 1 次単価表

単価使用年月	2024.06
歩掛適用年月	2024.06
労務調整係数	1.000-00000 0.0 0

単 54号	踏掛版	コンクリート規格:24-12-25(20)(高炉),鉄筋材料規格・径:SD345 D13~25	単位	m3	単位数量	6	単価
名称・規格		条件	単位	数量	単価	金額	摘要
	コンクリート	無筋・鉄筋構造物,バックホウ(クレーン機能付)打設,24-12-25(20)(高炉),一般養生,全ての費用	m3	6			
	型枠	一般型枠,鉄筋・無筋構造物	m2	4			
	鉄筋工[市場単価]	SD345 D16~25,一般構造物,10t未満,無,無,無,無,補正無(鉄筋割合10%未満含む),補正無(一般構造物)	t	0.81			単 61号
	鉄筋工[市場単価]	SD345 D13,一般構造物,10t未満,無,無,無,無,補正無(鉄筋割合10%未満含む),補正無(一般構造物)	t	0.08			単 57号
	目地板	30m2未満,瀝青繊維質目地板t=10	m2	3			
	合計						
	単価						円/m3

## 2次単価表

単価使用年月	2024.06
歩掛適用年月	2024.06
労務調整係数	1.000-00000 0.0 0

単 55号	名称・規格	条件	単位	数量	単価	金額	単価	摘要
	コンクリートブロック積工	JIS粗面 150kg/個未満, 無し, 無し, 練積, 無(胴込のみ), 0.2m <sup>3</sup> /m <sup>2</sup> , 18-8-25(20)(高炉)	単位	m <sup>2</sup>	単位数量	100	単価	
	ブロック積工 昼間 制約無 8休		m <sup>2</sup>	100				
	コンクリート積ブロック JIS粗面 150kg/個未満		m <sup>2</sup>	100				
	生コンクリート 18-8-25(20) 高炉		m <sup>3</sup>	22.4				
	諸雑費(まるめ)		式	1				
	合計							
	単価						円/m <sup>2</sup>	

## 2次単価表

単価使用年月	2024.06
歩掛適用年月	2024.06
労務調整係数	1.000-00000 0.0 0

単 56号	名称・規格	条件	単位	数量	単価	金額	単価	摘要
	コンクリートブロック積工	JIS滑面 150kg/個未満, 無し, 無し, 練積, 無(胴込のみ), 0.2m <sup>3</sup> /m <sup>2</sup> , 18-8-25(20)(高炉)	単位	m <sup>2</sup>	単位数量	100	単価	
	ブロック積工 昼間 制約無 8休		m <sup>2</sup>	100				
	コンクリート積ブロック JIS滑面 150kg/個未満		m <sup>2</sup>	100				
	生コンクリート 18-8-25(20) 高炉		m <sup>3</sup>	22.4				
	諸雑費(まるめ)		式	1				
	合計							
	単価						円/m <sup>2</sup>	

# 2次単価表

単価使用年月	2024.06
歩掛適用年月	2024.06
労務調整係数	1.000-00000 0.0 0

単 57号	鉄筋工[市場単価]	SD345 D13, 一般構造物, 10t未満, 無, 無, 無, 補正無(鉄筋割合10%未満含む), 補正無(一般構造物)	単位	t	単位数量	1	単価	
名称・規格		条件	単位	数量	単価	金額	摘要	
	鉄筋コンクリート用棒鋼 SD345 D13		t	1.03				
	鉄筋工 加工・組立共 一般構造物		t	1				
	諸雑費(まるめ)		式	1				
	合計							
	単価							円/t

## 2次単価表

単価使用年月	2024. 06
歩掛適用年月	2024. 06
労務調整係数	1.000-00000 0.0 0

単 58号	交通誘導警備員A		単位	人日	単位数量		1	単価	
名称・規格		条件	単位	数量	単価	金額		摘要	
	交通誘導警備員A		人	1					
	諸雑費(まるめ)		式	1					
	合計								
	単価								円/人日

## 2次単価表

単価使用年月	2024. 06
歩掛適用年月	2024. 06
労務調整係数	1.000-00000 0.0 0

単 59号	土質等試験費(一式入力)		単位	式	単位数量		1	単価	
名称・規格		条件	単位	数量	単価	金額		摘要	
	土質等試験費		式	1					
	合計								

# 2次単価表

単価使用年月	2024.06
歩掛適用年月	2024.06
労務調整係数	1.000-00000 0.0 0

単 60号	構造物とりこわし・運搬・処分 (複合)	無筋構造物,無し,無し,不要,無し,8.0以下	単位	m3	単位数量	1	単価	
名称・規格		条件	単位	数量	単価	金額	摘要	
	構造物とりこわし	無筋構造物,機械施工,無し,無し,不要	m3	1			単 62号	
	処分費(m3)		m3	1			単 63号	
	殻運搬	コンクリート(無筋)構造物とりこわし,機械積込,無し,8.0km以下,全ての費用	m3	1				
	合計							
	単価						円/m3	





## 3次単価表

単価使用年月	2024.06
歩掛適用年月	2024.06
労務調整係数	1.000-00000 0.0 0

単 62号	構造物とりこわし	無筋構造物, 機械施工, 無し, 無し, 不要	単位	m3	単位数量	1	単価	
名称・規格		条件	単位	数量	単価	金額	摘要	
	無筋構造物 昼間 機械施工 制約無 8休		m3	1				
	諸雑費(まるめ)		式	1				
	合計							
	単価							円/m3

## 3次単価表

単価使用年月	2024.06
歩掛適用年月	2024.06
労務調整係数	1.000-00000 0.0 0

単 63号	処分費(m3)		単位	m3	単位数量	100	単価	
名称・規格		条件	単位	数量	単価	金額	摘要	
	処分費 コンクリート殻		m3	100				
	合計							
	単価							円/m3

# 機労材集計リスト (機械)

工事名	R6吉土 岩谷川 吉・山川村雲 河川工事(2) (担い手確保型)					
単価コード	名称	規格	単位	数量	金額	摘要
L001005006	ブルドーザ [湿地]	7t級	日	0.209	1,574	
L001010004	バックホウ(クロー) [標準・クレーン機能付き]	山積0.8m3(平積0.6m3)2.9t吊	日	5.389	61,958	
L001010007	バックホウ(クロー) [標準]	山積0.8m3(平積0.6m3)	日	2.674	27,820	
L001010011	バックホウ(クロー) [後方超小旋回型]	山積0.28m3(平積0.2m3)	日	3.768	23,770	
L001010013	バックホウ(クロー) 後方超小旋回超低クレーン	山積0.45m3(平積0.35m3)吊2.9t	日	0.592	4,778	
L001070002	振動ロー(舗装用) [ハンド・カト式]	運転質量0.8~1.1t	日	2.597	5,270	
L001070011	振動ロー(舗装用) [搭乗・コンパインド式]	運転質量3~4t	日	5.604	24,772	
L001071001	振動ロー(土工用) フラット・シングルドラム型	運転質量11~12t	日	0.07	845	
L001180001	タンク 及びピラマ	質量 60~80kg	日	2.213	1,455	
M000202019	バックホウ(クロー) [標準]	排ガス型(第2次) 山積0.8m3	供用日	0.417	7,436	
M000202028	バックホウ(クロー) [標準]	排ガス型(第1次) 山積0.45m3	供用日	0.782	7,580	
M000202090	バックホウ(クロー型) [標準型・超低騒音型]	排出ガス対策型(第3次基準値) 山積0.8m3	供用日	3.062	63,052	
M000202125	バックホウ(クロー) [後方超小旋回・超低騒音]	クレーン付2011年 山積0.45m3吊2.9t	供用日	0.686	13,788	
M000202142	バックホウ(クロー型) [標準型]	排出ガス対策型(2014年規制) 山積0.8m3	供用日	0.047	1,019	
M000301005	ダンプトラック [オンロード・ティール]	10t積級	供用日	50.964	1,052,767	
M000903010	コンクリートポンプ車 [トラック架装・フォーム式]	圧送能力 90~110m3/h	供用日	0.954	49,367	
	合計額				1,347,251	

## 見積単価一覧表

工事名	R6吉土 岩谷川 吉・山川村雲 河川工事(2)(担い手確保型)			
名称	規格	単位	単価	備考
処分費	土砂	m3	900	運搬距離 L= 24.0km
処分費	コンクリート殻	m3	2,115	運搬距離 L= 6.4km
購入土	盛土材料	m3	1,100	
※以下は、週休2日補正として計上している金額の合計額を参考値として示したものです。				
直接工事費分	4週8休経費補正	式	340,081	
共通仮設費分	4週8休経費補正	式	0	

工事区分：築堤・護岸

数 量 総 括 表						
工 種	種 別	細 別	規 格	単 位	数 量	摘 要
河川土工						
	掘削工					
		掘削(土砂)		m <sup>3</sup>	370	
	盛土工					
		盛土(流用土)	4.0m≦W	m <sup>3</sup>	40	
			2.5m≦W<4.0m	m <sup>3</sup>	30	
	残土処理工					
		残土処理		m <sup>3</sup>	380	
護岸基礎工						
	作業土工					
		床掘	土砂	m <sup>3</sup>	10	
		埋戻	1.0≦W<4.0m	m <sup>3</sup>	10	
		基面整正	土砂	m <sup>2</sup>	10	
	基礎工					
		1号基礎コンクリート	底幅43cm 高さ25cm	m	8	単位数量は計算書参照



工事区分：築堤・護岸

数 量 総 括 表							
工 種	種 別	細 別	規 格	単 位	数 量	摘 要	
樋管工							
	作業土工						
		床掘	土砂	m <sup>3</sup>	70		
		埋戻	1.0 ≤ W < 4.0m	m <sup>3</sup>	30		
		基面整正	土砂	m <sup>2</sup>	30		
	1-1号樋管工(φ1000)						
		コンクリート管	φ1000	m	7		
		コンクリート	σ <sub>ck</sub> =18N/mm <sup>2</sup>	m <sup>3</sup>	10		
		型枠	鉄筋構造物	m <sup>2</sup>	22		
		鉄筋	SD345、D13	t	0.57		
		基礎コンクリート	σ <sub>ck</sub> =18N/mm <sup>2</sup>	m <sup>3</sup>	2		
		同上型枠	均し型枠	m <sup>2</sup>	3		
	吐出工						
		コンクリート	σ <sub>ck</sub> =18N/mm <sup>2</sup>	m <sup>3</sup>	3		
		型枠	小型構造物	m <sup>2</sup>	13		
		基礎材	RC-40 t=200	m <sup>2</sup>	3		
水路工							
	L型水路工						
		コンクリート	σ <sub>ck</sub> =18N/mm <sup>2</sup>	m <sup>3</sup>	1		
		型枠	小型構造物	m <sup>2</sup>	9		
		基礎材	RC-40 t=150	m <sup>2</sup>	3		

工事区分：築堤・護岸

数 量 総 括 表						
工 種	種 別	細 別	規 格	単 位	数 量	摘 要
擁壁工						
	作業土工					
		床掘	土砂	m <sup>3</sup>	70	
		埋戻	1.0≦W<4.0m	m <sup>3</sup>	10	
		基面整正	土砂	m <sup>2</sup>	10	
	置換土工					
		置換土	4.0m≦W	m <sup>3</sup>	10	
			2.5m≦W<4.0m	m <sup>3</sup>	20	
			W<2.5m	m <sup>3</sup>	4	
	場所打擁壁工					
		7号擁壁		m	36	
		コンクリート	$\sigma_{ck}=18N/mm^2$	m <sup>3</sup>	25	
		型枠	無筋構造物	m <sup>2</sup>	53	
		基礎材	RC-40 t=200	m <sup>2</sup>	13	
		目地材	瀝青繊維質目地板 t=10mm	m <sup>2</sup>	3	
		足場工	単管足場	m <sup>2</sup>	53	
		水抜きパイプ	VPφ65	m	10	
		吸出防止材	300×300	m	0.9	



土 工 総 括 表

工 種	種 別	細 別	土 質	単位	設計数量	備考
発生土						
	掘 削		土 砂	m <sup>3</sup>	367	河川土工
	床掘残土		土 砂	m <sup>3</sup>	92	
小 計		流用土		m <sup>3</sup>	459	
必要土						河川土工
	盛 土	流用土	土 砂	m <sup>3</sup>	79	(42.5 + 28.7) / 0.9
小 計				m <sup>3</sup>	79	
残土処理						
	残 土		土 砂	m <sup>3</sup>	380	





河川土工 右岸

土 積 計 算 書

測 点	点 間 離	平 均 距 離	盛土 $W \geq 4.0m$			盛土 $4.0m > W \geq 2.5m$			盛土 $2.5m > W$			断面積	平 均	数 量	
			断面積	平 均	数 量	断面積	平 均	数 量	断面積	平 均	数 量				
NO. 22 + 22.100						5.8						※NO. 22+22.100の断面数量			
22 + 31.994	9.894m	9.89m	8.6	4.30	42.5	0.0	2.90	28.7							
			※平均距離は点間距離を使用												
合 計	9.9m	9.9m			42.5m <sup>3</sup>			28.7m <sup>3</sup>			0.0m <sup>3</sup>				





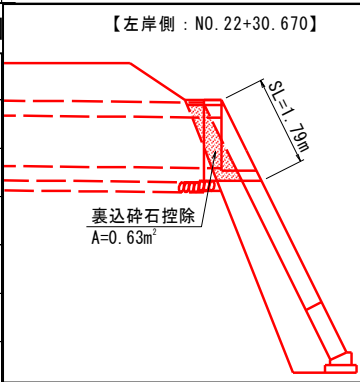
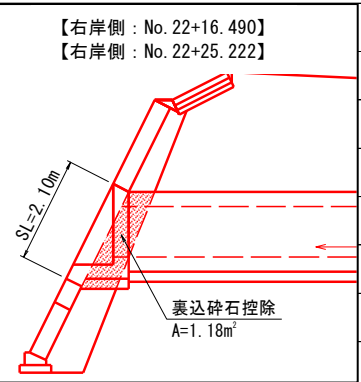


## 護岸基礎工 作業土工 右岸

## 土 積 計 算 書

測 点	点 間 距離	平 均 距離	床 掘			埋 戻 (1.0m ≤ W < 4.0m)								
			断面積	平 均	数 量	断面積	平 均	数 量	断面積	平 均	数 量	断面積	平 均	数 量
NO. 22 + 22.400									※NO. 22+22.100の断面数量					
22 + 31.994	8.994m	8.39m	3.2	1.60	13.4	1.5	0.75	6.3						
			※平均距離は右岸側①を使用											
合 計	9.0m	8.4m			13.4m <sup>3</sup>			6.3m <sup>3</sup>						



法覆護岸工							
細 別	規 格	記号	計 算 式	単位	小 計	合 計	
コンクリートブロック工				式			1
コンクリートブロック積							
	(粗面) t=350	右岸	土積計算書より	m <sup>2</sup>	37.12		
				合 計	m <sup>2</sup>		37.12
コンクリートブロック積							
	(滑面) t=350						
		右岸	土積計算書より	m <sup>2</sup>	9.37		
				合 計	m <sup>2</sup>		9.37
裏込碎石	RC-40						
		右岸	土積計算書より	m <sup>3</sup>	26.29		
				合 計	m <sup>3</sup>		26.29
	控除数量根拠図						
			【左岸側 : NO. 22+30.670】				
							
			【右岸側 : No. 22+16.490】				
			【右岸側 : No. 22+25.222】				
							



法覆護岸工						
細 別	規 格	記号	計 算 式	単位	小 計	合 計
3号天端コンクリート	延 長					
		右岸	3.52+4.71	m	8.2	
				合 計	m	8.2
1.0m当り			1 : 0.5の斜比=1.118			
コンクリート	$\sigma_{ck}=18\text{N/mm}^2$		$1/2*0.350*0.233$	$\text{m}^3$	0.04	
型枠	小型構造物		$1.118*0.233$	$\text{m}^2$	0.26	
目地材	瀝青質目地板 t=10mm		$0.04*1/10$	$\text{m}^2$	0.004	
4号天端コンクリート	延 長					
		右岸	3.51+4.68	m	8.2	
				合 計	m	8.2
1.0m当り						
コンクリート	$\sigma_{ck}=18\text{N/mm}^2$		$1/2*0.100*0.200$	$\text{m}^3$	0.010	
型枠	小型構造物		0.200	$\text{m}^2$	0.20	
目地材	瀝青質目地板 t=10mm		$0.01*1/10$	$\text{m}^2$	0.001	













## コンクリートブロック積、裏込材数量算定式

### ①コンクリートブロック積

$$SL1 = (H-1-0.1)^2 + N^2 \text{の平方根} \text{の半分} \quad : \text{標準護岸部 (1:0.5)}$$

$$SL1 = (H-1)^2 + N^2 \text{の平方根} \text{の半分} \quad : \text{護岸すり付け区間部 (1:0.5~1.5)}$$

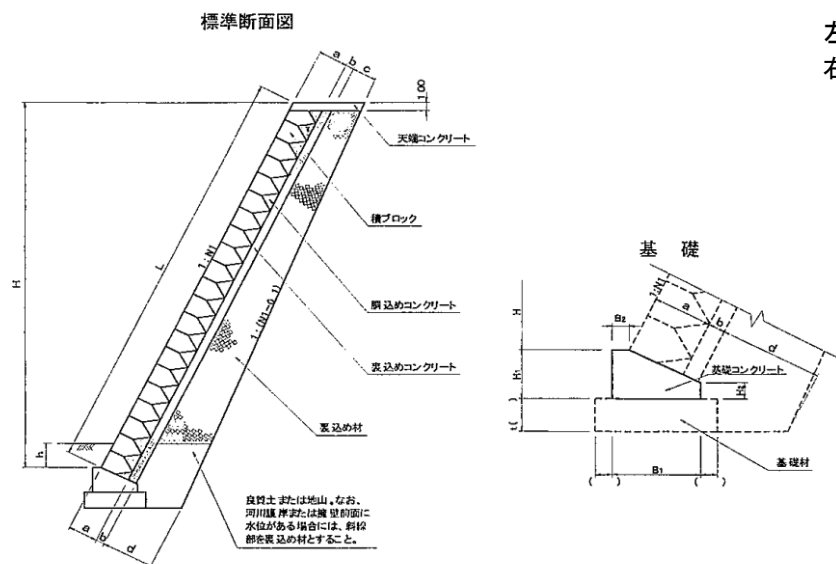
$$SL2 = 1^2 + N^2 \text{の平方根} \text{の半分} \quad : \text{全区間}$$

### ②裏込材

護岸勾配5分 (1:0.5) の裏込材は下式より算定 (建設省標準設計より)

裏込め材料計算一般式 (m <sup>3</sup> )	
$A = \frac{(H+H_1+t-0.1)}{2} \left\{ 0.1^2 + 2c\sqrt{1+N_1^2} + 0.1(H+H_1+t) \right\}$	

ここで、H<sub>1</sub>=0.250m, t=0.150m, c=0.300m, N<sub>1</sub>=0.5



## 算定結果表

### 標準護岸部 (1:0.5)

護岸高H (m)	裏込材 (m <sup>2</sup> )
3.200	1.82
3.500	2.03
3.700	2.18
4.000	2.41
4.170	2.54
4.483	2.80
5.000	3.24

※橋台部および橋台補強部も含む

### 小口止\_下部

	護岸高H (m)	裏込材 (m <sup>2</sup> )	護岸高H (m)	裏込材 (m <sup>2</sup> )	裏込材 (m <sup>2</sup> )
左岸側	5.000	3.24	1.300	0.68	2.55
右岸側	5.000	3.24	1.800	0.95	2.29

※小口止分を引いた値を用いる

### 護岸すり付け区間部 (1:0.5~1.5)

護岸高H (m)	護岸勾配 1:N	SL1 (m)	SL2 (m)	裏込材 (m <sup>2</sup> )
5.000	0.5	1.12	4.47	1.12
4.300	1.5	1.80	5.95	1.55

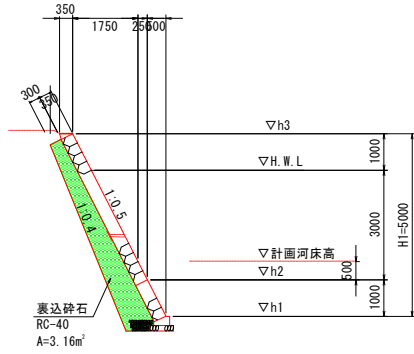
※護岸すり付け区間については前面勾配から控厚20cmであるため下式より算定する

$$A = (SL1 + SL2) \times 0.200 \text{ (m}^2\text{)}$$

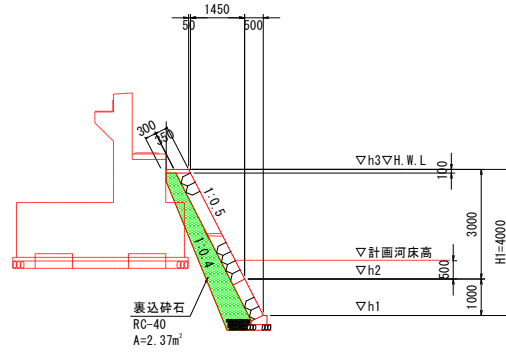
# コンクリートブロック積、裏込材数量根拠図

(左岸側)

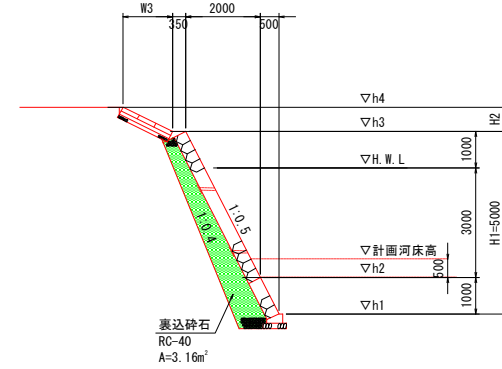
護岸勾配すり付け区間(下流側)



橋台区間

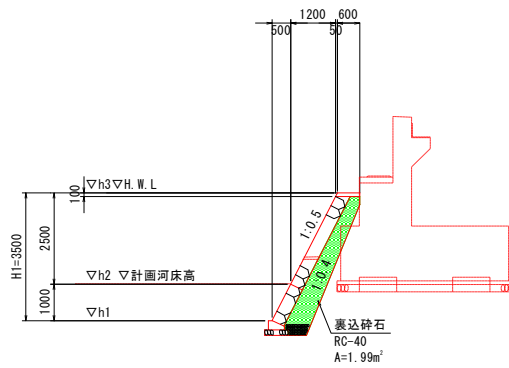


橋台設置補強区間

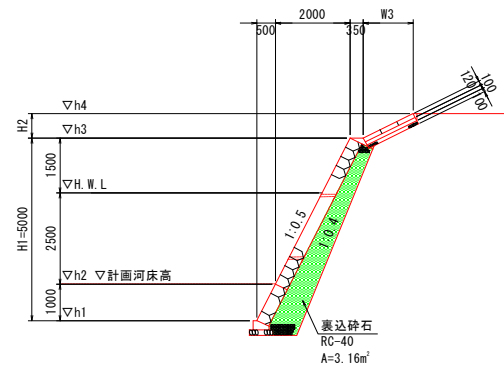


(右岸側)

橋台区間



橋台設置補強区間





樋管工						
細 別	規 格	記号	計 算 式	単位	小 計	合 計
樋管工			1-1号樋管工：右岸NO.22+25.22	式		1
1-1号樋管工(φ1000)	延長		6.9	m		6.9
1.0式当り						
コンクリート	$\sigma_{ck}=18N/mm^2$		$6.9*14.323/10.0$	$m^3$		9.88
型枠	鉄筋構造物		$6.9*31.6/10.0$	$m^2$		21.80
鉄筋	SD345、D13		$6.9*832.53/10.0*1/1000$	t		0.57
基礎コンクリート	$\sigma_{ck}=18N/mm^2$		$6.9*3.6/10.0$	$m^3$		2.48
同上型枠	均し型枠		$6.9*4.0/10.0$	$m^2$		2.76
コンクリート管	φ1000		$(6.9+0.313+0.200)*4.1/10.0$	本		3.04
10.0m当り						
コンクリート	$\sigma_{ck}=18N/mm^2$		建設省標準設計より	$m^3$	14.323	
型枠	鉄筋構造物		//	$m^2$	31.6	
鉄筋	SD345、D13		//	kg	832.53	
基礎コンクリート	$\sigma_{ck}=18N/mm^2$		$0.200*1.780*10.0$	$m^3$	3.6	
同上型枠	均し型枠		$0.200*2*10.0$	$m^2$	4.0	
コンクリート管	φ1000		建設省標準設計より	本	4.1	























工種	7号擁壁工			
種別	重力式擁壁			
細別・規格	記号	計 算 式	単位	合 計
重力式擁壁				<b>【1.0m当り数量】</b>
		H=2000以上に適用		
		斜率 1:0.3=1.0440 1:0.1=1.0050		
足場工	H=1360		掛m <sup>2</sup>	—
単管足場	H=1560		掛m <sup>2</sup>	—
	H=2110	{(1.0440+1.0050) × 2.11} × 1.00	掛m <sup>2</sup>	4.32
	H=2120	{(1.0440+1.0050) × 2.12} × 1.00	掛m <sup>2</sup>	4.34
	H=2170	{(1.0440+1.0050) × 2.17} × 1.00	掛m <sup>2</sup>	4.45
	H=2220	{(1.0440+1.0050) × 2.22} × 1.00	掛m <sup>2</sup>	4.55
	H=2260	{(1.0440+1.0050) × 2.26} × 1.00	掛m <sup>2</sup>	4.63
	H=2360	{(1.0440+1.0050) × 2.36} × 1.00	掛m <sup>2</sup>	4.84
	H=2530	{(1.0440+1.0050) × 2.53} × 1.00	掛m <sup>2</sup>	5.18
	H=2650	{(1.0440+1.0050) × 2.65} × 1.00	掛m <sup>2</sup>	5.43
	H=2670	{(1.0440+1.0050) × 2.67} × 1.00	掛m <sup>2</sup>	5.47
	H=2810	{(1.0440+1.0050) × 2.81} × 1.00	掛m <sup>2</sup>	5.76
	H=2920	{(1.0440+1.0050) × 2.92} × 1.00	掛m <sup>2</sup>	5.98
	H=2970	{(1.0440+1.0050) × 2.97} × 1.00	掛m <sup>2</sup>	6.09
	H=3080	{(1.0440+1.0050) × 3.08} × 1.00	掛m <sup>2</sup>	6.31
	H=3130	{(1.0440+1.0050) × 3.13} × 1.00	掛m <sup>2</sup>	6.41
	H=3360	{(1.0440+1.0050) × 3.36} × 1.00	掛m <sup>2</sup>	6.88
	H=3370	{(1.0440+1.0050) × 3.37} × 1.00	掛m <sup>2</sup>	6.91
	H=3380	{(1.0440+1.0050) × 3.38} × 1.00	掛m <sup>2</sup>	6.93
	H=3490	{(1.0440+1.0050) × 3.49} × 1.00	掛m <sup>2</sup>	7.15

擁壁工 作業土工 右岸

土 積 計 算 書

測 点	点 間 距 離	平 均 距 離	床 掘			埋 戻 (1.0m ≤ W < 4.0m)			埋 戻 (W < 1.0m)			断面積   平均   数量		
			断面積	平均	数量	断面積	平均	数量	断面積	平均	数量	断面積	平均	数量
NO. 22 + 21.500			7.6			1.3						※NO. 22+22.100の断面数量		
22 + 26.100	4.600m	4.60m	7.6	7.60	35.0	1.3	1.30	6.0				〃		
22 + 31.394	5.294m	4.24m	7.4	7.50	31.8	2.4	1.85	7.8						
			※平均距離は擁壁工展開図を使用											
合 計	9.9m	8.8m			66.8m <sup>3</sup>			13.8m <sup>3</sup>			0.0m <sup>3</sup>			



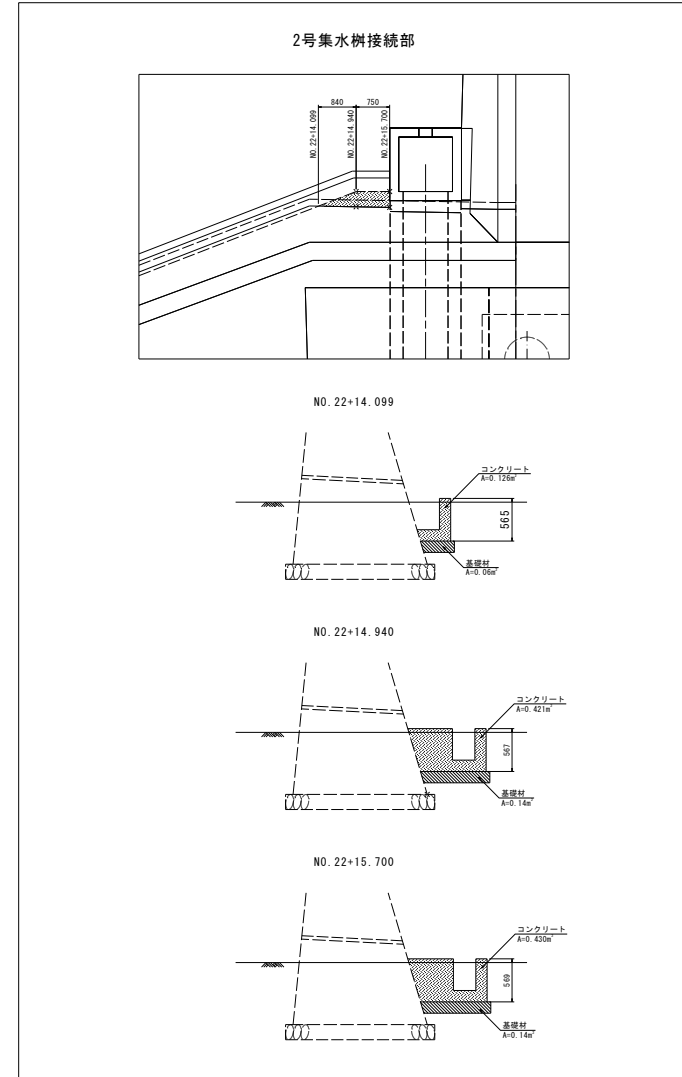
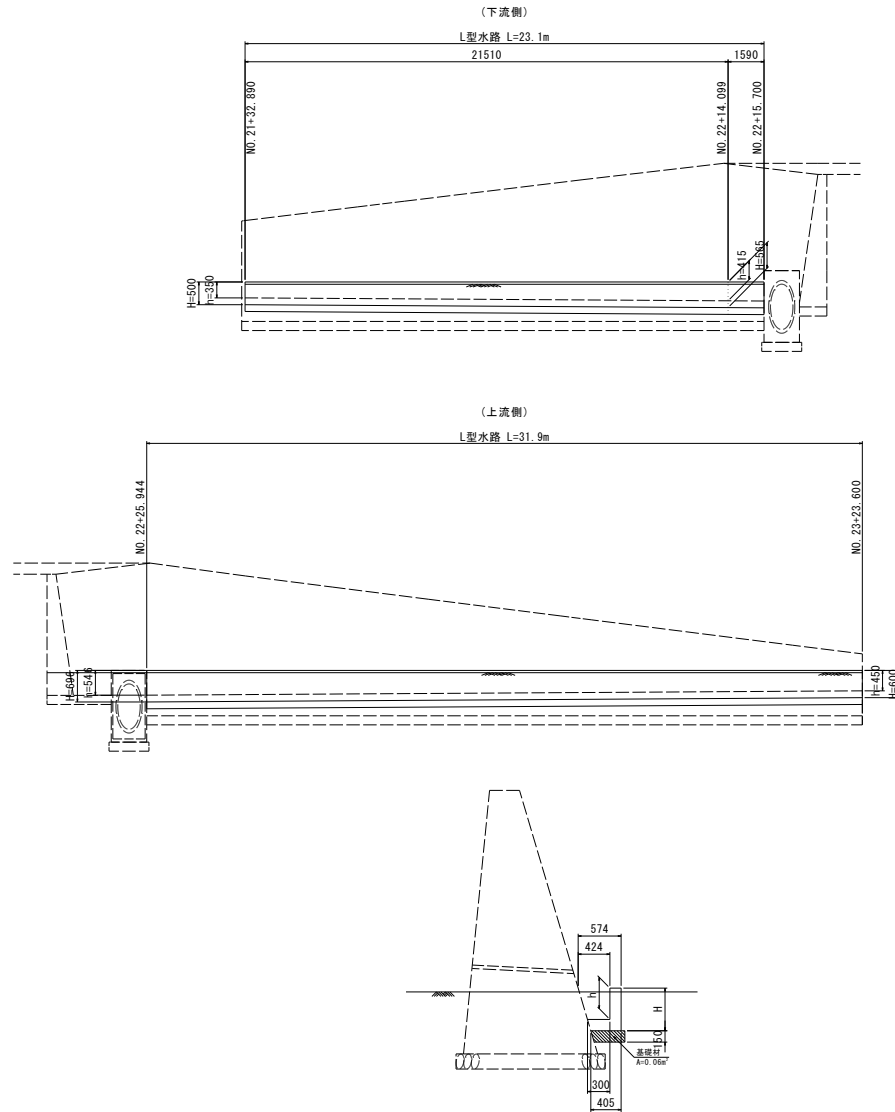
擁壁工 作業土工 右岸

土 積 計 算 書

測 点	点 間 離	平 均 距 離	置換土(4.0m≦W)			置換土(2.5m≦W<4.0m)			置換土(W<2.5m)			断面積	平 均	数 量
			断面積	平 均	数 量	断面積	平 均	数 量	断面積	平 均	数 量			
NO. 22 + 21.500			2.1			2.7			0.5			※NO.22+22.100の断面数量		
22 + 26.100	4.600m	4.60m	2.1	2.10	9.7	2.7	2.70	12.4	0.5	0.50	2.3	〃		
22 + 31.394	5.294m	4.24m	0.0	1.05	4.5	2.6	2.65	11.2	0.4	0.45	1.9			
			※平均距離は擁壁工展開図を使用											
合 計	9.9m	8.8m			14.2m3			23.6m3			4.2m3			

水路工							
細 別	規 格	記号	計 算 式	単位	小 計	合 計	
L型水路工		下流側					
		上流側	右岸NO. 22+25. 944～NO. 22+23. 394	m	4. 4		
			合 計	m		4. 4	
1. 0式当り							
コンクリート	$\sigma_{ck} \geq 18\text{N/mm}^2$	下流側					
		下流側					
		上流側	$1/2 * (0. 260 + 0. 309) * 4. 214 + 1/2 * (0. 309 + 0. 144) * 0. 182$	m <sup>3</sup>	1. 24		
			合 計			1. 240	
型枠	無筋構造物	下流側					
		下流側					
		上流側	$0. 696 * 3 * 4. 400$	m <sup>2</sup>	9. 2		
			合 計	m <sup>2</sup>		9. 2	
基礎材	RC-40 t=150	下流側					
		下流側					
		上流側	$1/2 * (0. 549 + 0. 634) * 4. 214 + 1/2 * (0. 634 + 0. 455) * 0. 182$		2. 6		
			合 計	m <sup>2</sup>		2. 6	

# 水路工根拠図













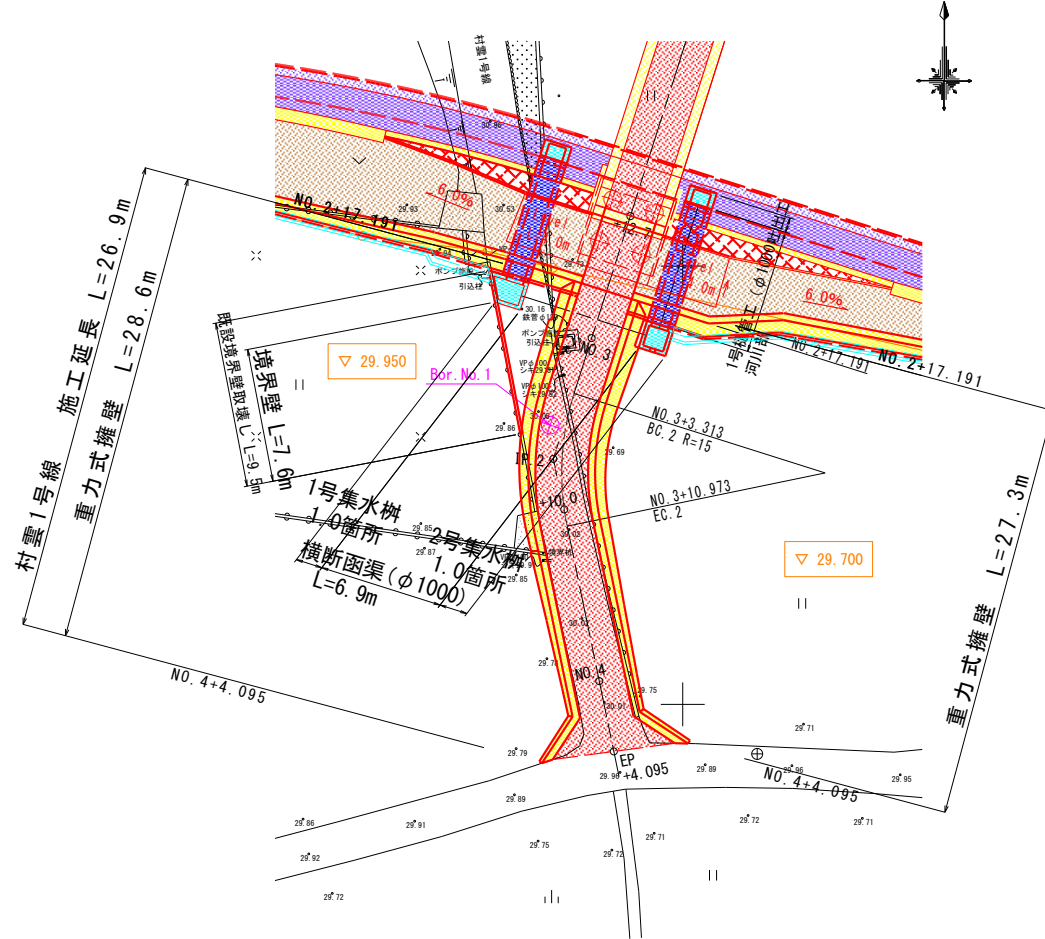




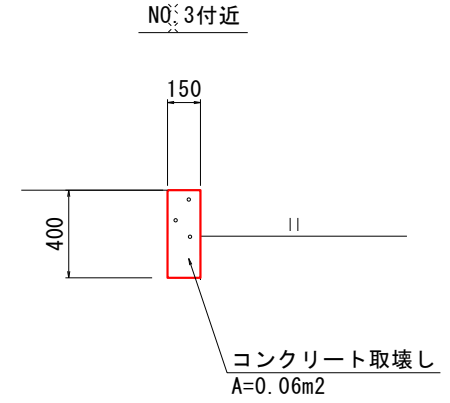


土工算出根拠図

平面図



既設境界壁取壊し









# 土 積 計 算 書

道路土工

測 点	点 間 距 離	平 均 距 離	置換土(1.0m $\leq$ W<2.5m)			置換土(2.5m $\leq$ W<4.0m)			置換土(4.0m $\leq$ W)			断 面	平 均	数 量			
			断 面	平 均	数 量	断 面	平 均	数 量	断 面	平 均	数 量						
村雲1号線																	
NO. 2+18.019			1.0			7.2			0.2								
NO. 3	1.981m		1.0	1.00	2.0	7.2	7.20	14.3	0.2	0.20	0.4						
NO. 3+10.000	10.000m		1.5	1.25	12.5	6.3	6.75	67.5	0.0	0.10	1.0						
NO. 4	10.000m		2.8	2.15	21.5	3.7	5.00	50.0	0.0	0.00	0.0						
NO. 4+4.095	4.095m		2.8	2.80	11.5	3.7	3.70	15.2	0.0	0.00	0.0						
小 計	26.076m				47.5			147.0			1.4						
合 計	26.076m				47.5			147.0			1.4						











擁壁工						
細 別	規 格	記号	計 算 式	単位	小 計	合 計
重力式擁壁			道路左側		<b>【1.0式当り】</b>	
コンクリート	$\sigma_{ck} \geq 18\text{N/mm}^2$	1	$1/2 \times (0.000 + 2.358) \times 0.88$	m <sup>3</sup>	1.038	
		2	$1/2 \times (2.358 + 2.174) \times 1.63$	m <sup>3</sup>	3.694	
		3	$1/2 \times (2.174 + 2.137) \times 0.30$	m <sup>3</sup>	0.647	
		4	$1/2 \times (2.137 + 1.791) \times 3.31$	m <sup>3</sup>	6.501	
		5	$1/2 \times (1.791 + 1.178) \times 5.84$	m <sup>3</sup>	8.669	
		6	$1/2 \times (1.178 + 1.104) \times 0.85$	m <sup>3</sup>	0.970	
		7	$1/2 \times (1.104 + 0.719) \times 5.03$	m <sup>3</sup>	4.585	
		8	$1/2 \times (0.719 + 0.509) \times 4.00$	m <sup>3</sup>	2.456	
		9	$1/2 \times (0.509 + 0.442) \times 2.18$	m <sup>3</sup>	1.037	
		10	$1/2 \times (0.442 + 0.354) \times 3.30$	m <sup>3</sup>	1.313	
			道路右側			
		1	$1/2 \times (0.000 + 2.054) \times 0.80$	m <sup>3</sup>	0.822	
		2	$1/2 \times (2.054 + 1.880) \times 1.71$	m <sup>3</sup>	3.364	
		3	$1/2 \times (1.880 + 1.846) \times 0.30$	m <sup>3</sup>	0.559	
		4	$1/2 \times (1.846 + 1.522) \times 3.31$	m <sup>3</sup>	5.574	
		5	$1/2 \times (1.522 + 0.955) \times 7.53$	m <sup>3</sup>	9.326	
		6	$1/2 \times (0.955 + 0.887) \times 1.10$	m <sup>3</sup>	1.013	
		7	$1/2 \times (0.887 + 0.805) \times 1.03$	m <sup>3</sup>	0.871	
		8	$1/2 \times (0.929 + 0.644) \times 4.00$	m <sup>3</sup>	3.146	
		9	$1/2 \times (0.644 + 0.442) \times 4.00$	m <sup>3</sup>	2.172	
		10	$1/2 \times (0.442 + 0.391) \times 1.68$	m <sup>3</sup>	0.700	
		11	$1/2 \times (0.391 + 0.294) \times 3.17$	m <sup>3</sup>	1.086	
						59.543

擁壁工						
細 別	規 格	記号	計 算 式	単位	小 計	合 計
重力式擁壁			道路左側		【1.0式当り】	
型 枠	無筋構造物	1	$1/2 \times (0.00+5.83) \times 0.88$	m <sup>2</sup>	2.57	
		2	$1/2 \times (5.83+5.52) \times 1.63$	m <sup>2</sup>	9.25	
		3	$1/2 \times (5.52+5.46) \times 0.30$	m <sup>2</sup>	1.65	
		4	$1/2 \times (5.46+4.84) \times 3.31$	m <sup>2</sup>	17.05	
		5	$1/2 \times (4.84+3.62) \times 5.84$	m <sup>2</sup>	24.70	
		6	$1/2 \times (3.62+3.45) \times 0.85$	m <sup>2</sup>	3.00	
		7	$1/2 \times (3.45+2.51) \times 5.03$	m <sup>2</sup>	14.99	
		8	$1/2 \times (2.51+1.92) \times 4.00$	m <sup>2</sup>	8.86	
		9	$1/2 \times (1.92+1.72) \times 2.18$	m <sup>2</sup>	3.97	
		10	$1/2 \times (1.72+1.43) \times 3.30$	m <sup>2</sup>	5.20	
			道路右側			
		1	$1/2 \times (0.00+5.31) \times 0.80$	m <sup>2</sup>	2.12	
		2	$1/2 \times (5.31+5.01) \times 1.71$	m <sup>2</sup>	8.82	
		3	$1/2 \times (5.01+4.95) \times 0.30$	m <sup>2</sup>	1.49	
		4	$1/2 \times (4.95+4.33) \times 3.31$	m <sup>2</sup>	15.36	
		5	$1/2 \times (4.33+3.11) \times 7.53$	m <sup>2</sup>	28.01	
		6	$1/2 \times (3.11+2.94) \times 1.10$	m <sup>2</sup>	3.33	
		7	$1/2 \times (2.94+2.74) \times 1.03$	m <sup>2</sup>	2.93	
		8	$1/2 \times (3.05+2.31) \times 4.00$	m <sup>2</sup>	10.72	
		9	$1/2 \times (2.31+1.72) \times 4.00$	m <sup>2</sup>	8.06	
		10	$1/2 \times (1.72+1.55) \times 1.68$	m <sup>2</sup>	2.75	
		11	$1/2 \times (1.55+1.23) \times 3.17$	m <sup>2</sup>	4.41	179.24

擁壁工						
細 別	規 格	記号	計 算 式	単位	小 計	合 計
重力式擁壁			道路左側		<b>【1.0式当り】</b>	
基礎材	RC-40 t=200	1	$1/2 \times (0+1.46) \times 0.88$		0.64	
		2	$1/2 \times (1.46+1.41) \times 0.30$		0.43	
		3	$1/2 \times (1.41+1.40) \times 0.30$	m <sup>2</sup>	0.42	
		4	$1/2 \times (1.40+1.31) \times 3.31$	m <sup>2</sup>	4.49	
		5	$1/2 \times (1.31+1.13) \times 5.84$	m <sup>2</sup>	7.12	
		6	$1/2 \times (1.13+1.11) \times 0.85$	m <sup>2</sup>	0.95	
		7	$1/2 \times (1.11+0.97) \times 5.03$	m <sup>2</sup>	5.23	
		8	$1/2 \times (0.97+0.88) \times 4.00$	m <sup>2</sup>	3.70	
		9	$1/2 \times (0.88+0.85) \times 2.18$	m <sup>2</sup>	1.89	
		10	$1/2 \times (0.85+0.81) \times 3.30$	m <sup>2</sup>	2.74	
			道路右側			
		1	$1/2 \times (0+1.38) \times 0.80$		0.55	
		2	$1/2 \times (1.38+1.34) \times 1.71$		2.33	
		3	$1/2 \times (1.34+1.33) \times 0.30$	m <sup>2</sup>	0.40	
		4	$1/2 \times (1.33+1.24) \times 3.31$	m <sup>2</sup>	4.25	
		5	$1/2 \times (1.24+1.06) \times 7.53$	m <sup>2</sup>	8.66	
		6	$1/2 \times (1.06+1.03) \times 1.10$	m <sup>2</sup>	1.15	
		7	$1/2 \times (1.03+1.00) \times 1.03$	m <sup>2</sup>	1.05	
		8	$1/2 \times (1.05+0.94) \times 4.00$	m <sup>2</sup>	3.98	
		9	$1/2 \times (0.94+0.85) \times 4.00$	m <sup>2</sup>	3.58	
		10	$1/2 \times (0.85+0.83) \times 1.68$	m <sup>2</sup>	1.41	
		11	$1/2 \times (0.83+0.78) \times 3.17$	m <sup>2</sup>	2.55	57.52

擁壁工						
細 別	規 格	記号	計 算 式	単位	小 計	合 計
重力式擁壁			道路左側		<b>【1.0式当り】</b>	
排水マット	200x30	1	$1/2 \times (0.00+1.74) \times 0.88$	m	0.77	
		2	$1/2 \times (1.74+1.69) \times 1.63$	m	2.80	
		3	$1/2 \times (1.69+1.68) \times 0.30$	m	0.51	
		4	$1/2 \times (1.68+1.58) \times 3.31$	m	5.40	
		5	$1/2 \times (1.58+1.38) \times 5.84$	m	8.64	
		6	$1/2 \times (1.38+1.35) \times 0.85$	m	1.16	
		7	$1/2 \times (1.35+1.20) \times 5.03$	m	6.41	
		8	$1/2 \times (1.20+0.00) \times 4.00$	m	2.40	
		9				
		10				
			道路右側			
		1	$1/2 \times (0.00+1.65) \times 0.80$	m	0.66	
		2	$1/2 \times (1.65+1.60) \times 1.71$	m	2.78	
		3	$1/2 \times (1.60+1.59) \times 0.30$	m	0.48	
		4	$1/2 \times (1.59+1.49) \times 3.31$	m	5.10	
		5	$1/2 \times (1.49+1.29) \times 7.53$	m	10.47	
		6	$1/2 \times (1.29+1.27) \times 1.10$	m	1.41	
		7	$1/2 \times (1.27+1.23) \times 1.03$	m	1.29	
		8	$1/2 \times (1.28+1.16) \times 4.00$	m	4.88	
		9	$1/2 \times (1.16+0.00) \times 4.00$	m	2.32	
		10				
		11		m		57.48

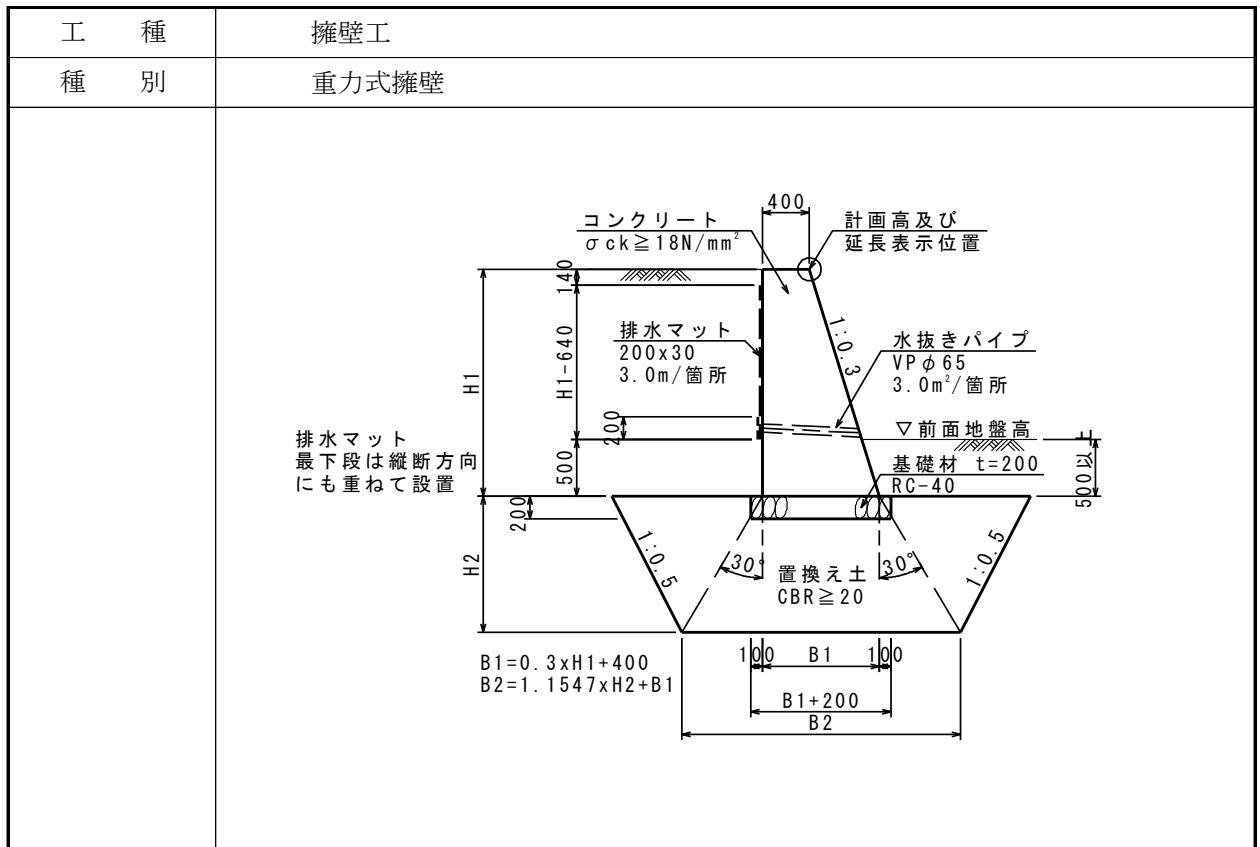
擁壁工						
細 別	規 格	記号	計 算 式	単位	小 計	合 計
重力式擁壁			道路左側		<b>【1.0式当り】</b>	
足場工	単管傾斜足場	2	$1/2 \times (3.89+2.82) \times 1.63$	m <sup>2</sup>	5.47	
		3	$1/2 \times (2.82+2.79) \times 0.30$	m <sup>2</sup>	0.84	
		4	$1/2 \times (2.79+2.47) \times 3.31$	m <sup>2</sup>	8.71	
		5	$1/2 \times (2.47+2.09) \times 3.63$	m <sup>2</sup>	8.28	
			道路右側			
		2	$1/2 \times (2.71+2.56) \times 1.71$	m <sup>2</sup>	4.51	
		3	$1/2 \times (2.56+2.53) \times 0.30$	m <sup>2</sup>	0.76	
		4	$1/2 \times (2.53+2.21) \times 3.31$	m <sup>2</sup>	7.84	
		5	$1/2 \times (2.21+2.09) \times 1.55$	m <sup>2</sup>	3.33	39.74
			道路左側			
足場工	枠組足場	2	$1/2 \times (2.85+2.70) \times 1.63$	m <sup>2</sup>	4.52	
		3	$1/2 \times (2.70+2.67) \times 0.30$	m <sup>2</sup>	0.81	
		4	$1/2 \times (2.67+2.37) \times 3.31$	m <sup>2</sup>	8.34	
		5	$1/2 \times (2.37+2.00) \times 3.63$	m <sup>2</sup>	7.93	
			0			
		2	$1/2 \times (2.60+2.45) \times 1.71$	m <sup>2</sup>	4.32	
		3	$1/2 \times (2.45+2.42) \times 0.30$	m <sup>2</sup>	0.73	
		4	$1/2 \times (2.42+2.12) \times 3.31$	m <sup>2</sup>	7.51	
		5	$1/2 \times (2.12+2.00) \times 1.55$	m <sup>2</sup>	3.19	37.35



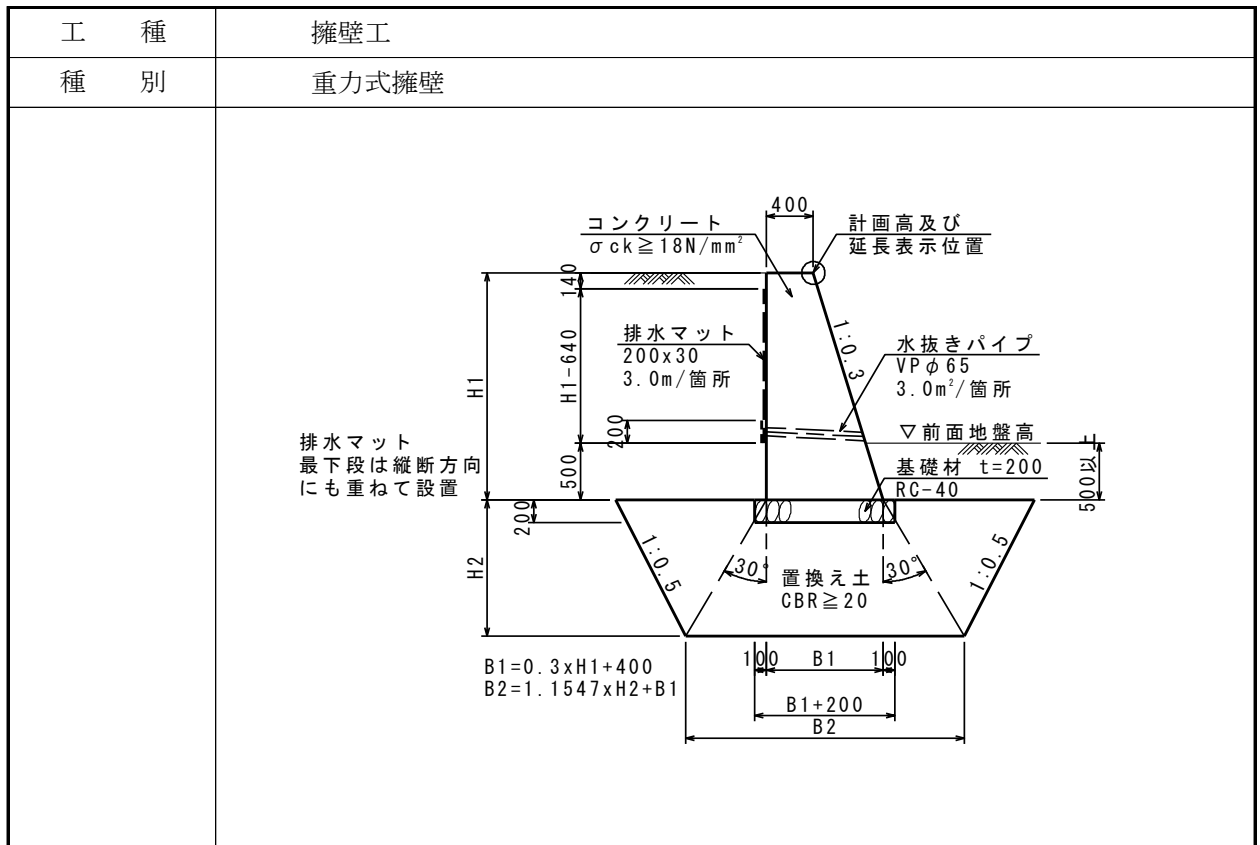
工 種	擁壁工			
種 別	重力式擁壁			
細別・規格	記号	計 算 式	単 位	合 計
重力式擁壁			【1.0m当り数量】	
	H1			
コンクリート	600	$1/2 \times (0.40 + 0.3 \times 0.60 + 0.40) \times 0.60 \times 1.00$	m <sup>3</sup>	0.294
$\sigma_{ck} \geq 18\text{N/mm}^2$	700	$1/2 \times (0.40 + 0.3 \times 0.70 + 0.40) \times 0.70 \times 1.00$	m <sup>3</sup>	0.354
	760	$1/2 \times (0.40 + 0.3 \times 0.76 + 0.40) \times 0.76 \times 1.00$	m <sup>3</sup>	0.391
	840	$1/2 \times (0.40 + 0.3 \times 0.84 + 0.40) \times 0.84 \times 1.00$	m <sup>3</sup>	0.442
	940	$1/2 \times (0.40 + 0.3 \times 0.94 + 0.40) \times 0.94 \times 1.00$	m <sup>3</sup>	0.509
	1130	$1/2 \times (0.40 + 0.3 \times 1.13 + 0.40) \times 1.13 \times 1.00$	m <sup>3</sup>	0.644
	1230	$1/2 \times (0.40 + 0.3 \times 1.23 + 0.40) \times 1.23 \times 1.00$	m <sup>3</sup>	0.719
	1340	$1/2 \times (0.40 + 0.3 \times 1.34 + 0.40) \times 1.34 \times 1.00$	m <sup>3</sup>	0.805
	1440	$1/2 \times (0.40 + 0.3 \times 1.44 + 0.40) \times 1.44 \times 1.00$	m <sup>3</sup>	0.887
	1490	$1/2 \times (0.40 + 0.3 \times 1.49 + 0.40) \times 1.49 \times 1.00$	m <sup>3</sup>	0.929
	1520	$1/2 \times (0.40 + 0.3 \times 1.52 + 0.40) \times 1.52 \times 1.00$	m <sup>3</sup>	0.955
	1690	$1/2 \times (0.40 + 0.3 \times 1.69 + 0.40) \times 1.69 \times 1.00$	m <sup>3</sup>	1.104
	1770	$1/2 \times (0.40 + 0.3 \times 1.77 + 0.40) \times 1.77 \times 1.00$	m <sup>3</sup>	1.178
	2120	$1/2 \times (0.40 + 0.3 \times 2.12 + 0.40) \times 2.12 \times 1.00$	m <sup>3</sup>	1.522
	2370	$1/2 \times (0.40 + 0.3 \times 2.37 + 0.40) \times 2.37 \times 1.00$	m <sup>3</sup>	1.791
	2420	$1/2 \times (0.40 + 0.3 \times 2.42 + 0.40) \times 2.42 \times 1.00$	m <sup>3</sup>	1.847
	2450	$1/2 \times (0.40 + 0.3 \times 2.45 + 0.40) \times 2.45 \times 1.00$	m <sup>3</sup>	1.880
	2670	$1/2 \times (0.40 + 0.3 \times 2.67 + 0.40) \times 2.67 \times 1.00$	m <sup>3</sup>	2.137
	2700	$1/2 \times (0.40 + 0.3 \times 2.70 + 0.40) \times 2.70 \times 1.00$	m <sup>3</sup>	2.174
	2600	$1/2 \times (0.40 + 0.3 \times 2.60 + 0.40) \times 2.60 \times 1.00$	m <sup>3</sup>	2.054
	2850	$1/2 \times (0.40 + 0.3 \times 2.85 + 0.40) \times 2.85 \times 1.00$	m <sup>3</sup>	2.358

工 種	擁壁工			
種 別	重力式擁壁			
細別・規格	記号	計 算 式	単位	合 計
重力式擁壁			【1.0m当り数量】	
	H1	斜率 1:0.3=1.0440		
型 枠	600	$(1.00+1.0440) \times 0.60 \times 1.00$	m <sup>2</sup>	1.23
無筋構造物	700	$(1.00+1.0440) \times 0.70 \times 1.00$	m <sup>2</sup>	1.43
	760	$(1.00+1.0440) \times 0.76 \times 1.00$	m <sup>2</sup>	1.55
	840	$(1.00+1.0440) \times 0.84 \times 1.00$	m <sup>2</sup>	1.72
	940	$(1.00+1.0440) \times 0.94 \times 1.00$	m <sup>2</sup>	1.92
	1130	$(1.00+1.0440) \times 1.13 \times 1.00$	m <sup>2</sup>	2.31
	1230	$(1.00+1.0440) \times 1.23 \times 1.00$	m <sup>2</sup>	2.51
	1340	$(1.00+1.0440) \times 1.34 \times 1.00$	m <sup>2</sup>	2.74
	1440	$(1.00+1.0440) \times 1.44 \times 1.00$	m <sup>2</sup>	2.94
	1490	$(1.00+1.0440) \times 1.49 \times 1.00$	m <sup>2</sup>	3.05
	1520	$(1.00+1.0440) \times 1.52 \times 1.00$	m <sup>2</sup>	3.11
	1690	$(1.00+1.0440) \times 1.69 \times 1.00$	m <sup>2</sup>	3.45
	1770	$(1.00+1.0440) \times 1.77 \times 1.00$	m <sup>2</sup>	3.62
	2120	$(1.00+1.0440) \times 2.12 \times 1.00$	m <sup>2</sup>	4.33
	2370	$(1.00+1.0440) \times 2.37 \times 1.00$	m <sup>2</sup>	4.84
	2420	$(1.00+1.0440) \times 2.42 \times 1.00$	m <sup>2</sup>	4.95
	2450	$(1.00+1.0440) \times 2.45 \times 1.00$	m <sup>2</sup>	5.01
	2670	$(1.00+1.0440) \times 2.67 \times 1.00$	m <sup>2</sup>	5.46
	2700	$(1.00+1.0440) \times 2.70 \times 1.00$	m <sup>2</sup>	5.52
	2600	$(1.00+1.0440) \times 2.60 \times 1.00$	m <sup>2</sup>	5.31
	2850	$(1.00+1.0440) \times 2.85 \times 1.00$	m <sup>2</sup>	5.83

工 種	擁壁工			
種 別	重力式擁壁			
	<p>         コンクリート <math>\sigma_{ck} \geq 18\text{N/mm}^2</math>          計画高及び延長表示位置          排水マット 200x30 3.0m/箇所          水抜きパイプ VP <math>\phi 65</math> 3.0m<sup>2</sup>/箇所  <math>\nabla</math>前面地盤高          基礎材 t=200 RC-40          置換え土 CBR <math>\geq 20</math>          排水マット最下段は縦断方向にも重ねて設置  <math>B1 = 0.3 \times H1 + 400</math>  <math>B2 = 1.1547 \times H2 + B1</math> </p>			
細別・規格	記号	計 算 式	単位	合 計
重力式擁壁			【1.0m当り数量】	
	H1			
基礎材	600	$(0.3 \times 0.60 + 0.40 + 0.20) \times 1.00$	m <sup>2</sup>	0.78
RC-40 t=200	700	$(0.3 \times 0.70 + 0.40 + 0.20) \times 1.00$	m <sup>2</sup>	0.81
	760	$(0.3 \times 0.76 + 0.40 + 0.20) \times 1.00$	m <sup>2</sup>	0.83
	840	$(0.3 \times 0.84 + 0.40 + 0.20) \times 1.00$	m <sup>2</sup>	0.85
	940	$(0.3 \times 0.94 + 0.40 + 0.20) \times 1.00$	m <sup>2</sup>	0.88
	1130	$(0.3 \times 1.13 + 0.40 + 0.20) \times 1.00$	m <sup>2</sup>	0.94
	1230	$(0.3 \times 1.23 + 0.40 + 0.20) \times 1.00$	m <sup>2</sup>	0.97
	1340	$(0.3 \times 1.34 + 0.40 + 0.20) \times 1.00$	m <sup>2</sup>	1.00
	1440	$(0.3 \times 1.44 + 0.40 + 0.20) \times 1.00$	m <sup>2</sup>	1.03
	1490	$(0.3 \times 1.49 + 0.40 + 0.20) \times 1.00$	m <sup>2</sup>	1.05
	1520	$(0.3 \times 1.52 + 0.40 + 0.20) \times 1.00$	m <sup>2</sup>	1.06
	1690	$(0.3 \times 1.69 + 0.40 + 0.20) \times 1.00$	m <sup>2</sup>	1.11
	1770	$(0.3 \times 1.77 + 0.40 + 0.20) \times 1.00$	m <sup>2</sup>	1.13
	2120	$(0.3 \times 2.12 + 0.40 + 0.20) \times 1.00$	m <sup>2</sup>	1.24
	2370	$(0.3 \times 2.37 + 0.40 + 0.20) \times 1.00$	m <sup>2</sup>	1.31
	2420	$(0.3 \times 2.42 + 0.40 + 0.20) \times 1.00$	m <sup>2</sup>	1.33
	2450	$(0.3 \times 2.45 + 0.40 + 0.20) \times 1.00$	m <sup>2</sup>	1.34
	2670	$(0.3 \times 2.67 + 0.40 + 0.20) \times 1.00$	m <sup>2</sup>	1.40
	2700	$(0.3 \times 2.70 + 0.40 + 0.20) \times 1.00$	m <sup>2</sup>	1.41
	2600	$(0.3 \times 2.60 + 0.40 + 0.20) \times 1.00$	m <sup>2</sup>	1.38
	2850	$(0.3 \times 2.85 + 0.40 + 0.20) \times 1.00$	m <sup>2</sup>	1.46



細別・規格	記号	計 算 式	単位	合 計
重力式擁壁				【1.0m当り数量】
	H1	1000以上に適用		
排水マット	600		m <sup>2</sup>	—
200x30	700		m <sup>2</sup>	—
	760		m <sup>2</sup>	—
	840		m <sup>2</sup>	—
	940		m <sup>2</sup>	—
	1130	$(1.13 - 0.64) / 3 + 1.00$	m <sup>2</sup>	1.16
	1230	$(1.23 - 0.64) / 3 + 1.00$	m <sup>2</sup>	1.20
	1340	$(1.34 - 0.64) / 3 + 1.00$	m <sup>2</sup>	1.23
	1440	$(1.44 - 0.64) / 3 + 1.00$	m <sup>2</sup>	1.27
	1490	$(1.49 - 0.64) / 3 + 1.00$	m <sup>2</sup>	1.28
	1520	$(1.52 - 0.64) / 3 + 1.00$	m <sup>2</sup>	1.29
	1690	$(1.69 - 0.64) / 3 + 1.00$	m <sup>2</sup>	1.35
	1770	$(1.77 - 0.64) / 3 + 1.00$	m <sup>2</sup>	1.38
	2120	$(2.12 - 0.64) / 3 + 1.00$	m <sup>2</sup>	1.49
	2370	$(2.37 - 0.64) / 3 + 1.00$	m <sup>2</sup>	1.58
	2420	$(2.42 - 0.64) / 3 + 1.00$	m <sup>2</sup>	1.59
	2450	$(2.45 - 0.64) / 3 + 1.00$	m <sup>2</sup>	1.60
	2670	$(2.67 - 0.64) / 3 + 1.00$	m <sup>2</sup>	1.68
	2700	$(2.70 - 0.64) / 3 + 1.00$	m <sup>2</sup>	1.69
	2600	$(2.60 - 0.64) / 3 + 1.00$	m <sup>2</sup>	1.65
	2850	$(2.85 - 0.64) / 3 + 1.00$	m <sup>2</sup>	1.74



細別・規格	記号	計 算 式	単位	合 計
重力式擁壁				【1.0m当り数量】
	H1	2000以上に適用		
足場工	600		掛m <sup>2</sup>	—
単管傾斜足場	700		掛m <sup>2</sup>	—
	760		掛m <sup>2</sup>	—
	840		掛m <sup>2</sup>	—
	940		掛m <sup>2</sup>	—
	1130		掛m <sup>2</sup>	—
	1230		掛m <sup>2</sup>	—
	1340		掛m <sup>2</sup>	—
	1440		掛m <sup>2</sup>	—
	1490		掛m <sup>2</sup>	—
	1520		掛m <sup>2</sup>	—
	1690		掛m <sup>2</sup>	—
	1770		掛m <sup>2</sup>	—
	2120	1.0440 × 2.12 × 1.00	掛m <sup>2</sup>	2.21
	2370	1.0440 × 2.37 × 1.00	掛m <sup>2</sup>	2.47
	2420	1.0440 × 2.42 × 1.00	掛m <sup>2</sup>	2.53
	2450	1.0440 × 2.45 × 1.00	掛m <sup>2</sup>	2.56
	2670	1.0440 × 2.67 × 1.00	掛m <sup>2</sup>	2.79
	2700	1.0440 × 2.70 × 1.00	掛m <sup>2</sup>	2.82
	2600	1.0440 × 2.60 × 1.00	掛m <sup>2</sup>	2.71
	2850	1.0440 × 2.85 × 1.00	掛m <sup>2</sup>	2.98

工 種	擁壁工			
種 別	重力式擁壁			
細別・規格	記号	計 算 式	単 位	合 計
重力式擁壁				【1.0m当り数量】
	H1	2000以上に適用		
足場工	600		掛m <sup>2</sup>	—
枠組足場	700		掛m <sup>2</sup>	—
	760		掛m <sup>2</sup>	—
	840		掛m <sup>2</sup>	—
	940		掛m <sup>2</sup>	—
	1130		掛m <sup>2</sup>	—
	1230		掛m <sup>2</sup>	—
	1340		掛m <sup>2</sup>	—
	1440		掛m <sup>2</sup>	—
	1490		掛m <sup>2</sup>	—
	1520		掛m <sup>2</sup>	—
	1690		掛m <sup>2</sup>	—
	1770		掛m <sup>2</sup>	—
	2120	1.00×2.12×1.00	掛m <sup>2</sup>	2.12
	2370	1.00×2.37×1.00	掛m <sup>2</sup>	2.37
	2420	1.00×2.42×1.00	掛m <sup>2</sup>	2.42
	2450	1.00×2.45×1.00	掛m <sup>2</sup>	2.45
	2670	1.00×2.67×1.00	掛m <sup>2</sup>	2.67
	2700	1.00×2.70×1.00	掛m <sup>2</sup>	2.70
	2600	1.00×2.60×1.00	掛m <sup>2</sup>	2.60
	2850	1.00×2.85×1.00	掛m <sup>2</sup>	2.85











